

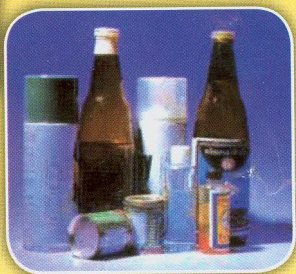


เรียนรู้

กฎหมายสารระเหย



สำนักงานคณะกรรมการอาหารและยา
Food and Drug Administration



เรียร์

กฎหมายสารระเหย



สารระเหย

คือ สารเคมีเกือบทุกชนิดเป็นของเหลวมีกลิ่นเฉพาะตัว หรือกลิ่นหอม ระเหยได้ดี ส่วนใหญ่ไม่มีสี ใส ไม่มีตะกอน ดูดซึมได้เร็ว เมื่อสูดดมเข้าสู่กระแสโลหิตแล้วแพร่กระจายไปทั่วร่างกายสู่อวัยวะต่างๆ ทั้ง ตับ ไต หัวใจ กล้ามเนื้อ เมื่อสูดดมเข้าไปแล้วจะเกิดอาการพิษทั้งเฉียบพลันและเรื้อรัง

พิษระยะเฉียบพลัน

เกิดหลังสูดดม เกิดอาการหัวใจเต้นเร็ว ปวดศีรษะ ตื่นเต้นในช่วงแรก ต่อมาง่วง ซึม สับสน คลื่นไส้ อาเจียน แสดงพฤติกรรมก้าวร้าวรุนแรง ตัวสั่น มือสั่น อาจหยุดหายใจและเสียชีวิตได้

พิษระยะเรื้อรัง

กตการทำงานของไขกระดูก อาจเกิดภาวะโลหิตจาง พิษต่อกล้ามเนื้อ เกิดอาการกล้ามเนื้อเปลี้ย พิษต่อไตและตับ และพิษทำลายเนื้อเยื่อสมอง



สารระเหยที่ประกาศควบคุมตาม กฎหมาย รวม 19 ชนิด

1. ผลิตภัณฑ์ที่มีสารระเหยเป็นส่วนประกอบ 5 ชนิด ได้แก่

1.1 ทินเนอร์ (Thinners)

1.2 แลคเกอร์ (Lacquers)

1.3 กาวอินทรีย์สังเคราะห์ (Synthetic Organic Adhesives) ที่มียางนีโอพรีน (Neoprene Based) หรือสารกลุ่มไวนิล (Vinyl Resin Based) เป็นตัวประสาน

1.4 กาวอินทรีย์ธรรมชาติ (Natural Organic Adhesive) ที่มียางสนหรือชันสน (Rosin) ยางธรรมชาติ (Natural Rubber หรือ Isoprene) หรือสารเซลลูโลส (Cellulose Compounds) เป็นตัวประสาน

1.5 ลูกโป่งวิทยาศาสตร์ หรือลูกโป่งพลาสติก (Blowing Balloon)



2. สารระเหยที่เป็นสารเคมี 14 ชนิด ได้แก่

- 2.1 โทลูอิน
- 2.2 อาซีโตน
- 2.3 เมทิลเอทิลคีโตน
- 2.4 ไอโซโพรพิลอาซีโตน
- 2.5 เอทิลอาซีเทต
- 2.6 เซลโลโซล์ฟอาซีเทต
- 2.7 เมทิลอาซีเทต
- 2.8 นอร์มาลบิวทิลอาซีเทต
- 2.9 เซคันดารีบิวทิลอาซีเทต
- 2.10 นอร์มาล-บิวทิลไนโตร้ท
- 2.11 ไอโซ-บิวทิลไนโตร้ท
- 2.12 บิลทิลเซลโลโซล์ฟ
- 2.13 เซลโลโซล์ฟ
- 2.14 เมทิลเซลโลโซล์ฟ



กฎหมายที่ควรทราบ

สารระเหยที่บรรจุในภาชนะหรือหีบห่อที่มีขนาดบรรจุ ไม่เกิน 550 มิลลิลิตร หรือ 550 กรัม ต้องปฏิบัติดังนี้

1. ผู้ผลิตและผู้นำเข้า จะต้องจัดให้มีภาพหรือเครื่องหมาย หรือข้อความที่ภาชนะบรรจุหีบห่อบรรจุสารระเหย เพื่อเป็นการเตือนให้ระวังการใช้สารระเหย ดังนี้

- 1.1) คำว่า “สารระเหย” ให้ใช้ตัวอักษรสีแดงบนพื้นขาว
- 1.2) ชื่อและสถานที่ตั้งของผู้ผลิต หรือผู้นำเข้าแล้วแต่กรณี
- 1.3) ปริมาณที่บรรจุเป็นระบบเมตริก
- 1.4) ชื่อทางเคมี และอัตราส่วนของสารผสมทั้งหมดในสารระเหย
- 1.5) วิธีใช้และวิธีเก็บรักษา
- 1.6) คำว่า “คำเตือน ห้ามสูดดม เป็นอันตรายต่อชีวิต” ให้ใช้ตัวอักษรสีแดงบนพื้นขาว

บทกำหนดโทษ

ผู้ใดฝ่าฝืนต้องระวางโทษจำคุกไม่เกินสองปี หรือปรับไม่เกินสี่หมื่นบาท หรือทั้งจำทั้งปรับ

2. ผู้ขาย ผู้จัดหา ผู้ให้

2.1) ผู้ขายต้องตรวจสอบสารระเหยที่จะขายให้มีภาพหรือเครื่องหมาย หรือข้อความที่ภาชนะบรรจุหรือหีบห่อบรรจุสารระเหยตามที่ผู้ผลิต / นำเข้า ดำเนินการไว้แล้วในข้อ 1

บทกำหนดโทษ

ผู้ใดฝ่าฝืนต้องระวางโทษจำคุกไม่เกินสองปี หรือปรับไม่เกินสี่หมื่นบาทหรือทั้งจำทั้งปรับ

2.2) ห้ามมิให้ผู้ใดขายสารระเหยแก่ผู้ที่มีอายุต่ำกว่าสิบแปดปีบริบูรณ์ เว้นแต่เป็นการขายโดยสถานศึกษา เพื่อใช้ในการเรียนการสอน

บทกำหนดโทษ

ผู้ใดฝ่าฝืนต้องระวางโทษจำคุกไม่เกินสองปี หรือปรับไม่เกินสี่หมื่นบาท หรือทั้งจำทั้งปรับ

2.3) ห้ามขาย จัดหา หรือให้สารระเหยแก่ผู้ที่ไม่รู้หรือควรรู้ว่าเป็นผู้ติดสารระเหย

บทกำหนดโทษ

ผู้ใดฝ่าฝืนต้องระวางโทษจำคุกไม่เกินสามปี หรือปรับไม่เกินหกหมื่นบาท หรือทั้งจำทั้งปรับ

3. ผู้เสพ ผู้ชักจูง

3.1) ห้ามใช้สารระเหยบำบัดความต้องการของร่างกายหรือจิตใจ ไม่ว่าจะโดยวิธีสูดดมหรือวิธีอื่นใด

3.2) ห้ามมิให้จูงใจ ชักนำ ยุยงส่งเสริม หรือใช้อุบายหลอกลวงให้บุคคลอื่นใช้ สารระเหยบำบัดความต้องการของร่างกายหรือจิตใจ ไม่ว่าจะโดยวิธีสูดดม หรือวิธีอื่นใด

บทกำหนดโทษ

ผู้ใดฝ่าฝืนต้องระวางโทษจำคุกไม่เกินสองปี หรือปรับไม่เกินสี่หมื่นบาท หรือทั้งจำทั้งปรับ

เบอร์โทรสายด่วนที่ประชาชนทุกคน ควรทราบเกี่ยวกับยาเสพติด มีดังนี้

สายด่วน 1386

แจ้งเบาะแสยาเสพติด สำนักงาน ป.ป.ส.

สายด่วน 1165

รับปรึกษาปัญหาผู้เสพ/ผู้ติดยาเสพติด

สถาบันบำบัดรักษาและฟื้นฟูผู้ติดยาเสพติดแห่งชาติ
บรมราชชนนี (ธัญญารักษ์)

สายด่วน 1688

แจ้งข่าวยาเสพติด กองบัญชาการตำรวจปราบปราม
ยาเสพติด

สายด่วน 1667

รับปรึกษาปัญหาสุขภาพจิต กรมสุขภาพจิต

ตัวอย่าง ฉลากสารระเหยที่ถูกต้อง

สารระเหย



กาวยาง ซีซีที

ส่วนประกอบ

- | | |
|---------------------------------|---------|
| 1. Toluene | 68% w/w |
| 2. Rubber Solvent | 10% w/w |
| 3. ยาสังเคราะห์ / ฟีนอลิก เรซิน | 21% w/w |
| 4. สารบรรจุภัณฑ์อื่น | 1% w/w |

วิธีใช้ ใช้สำหรับไฟเบอร์บอร์ด ควรใช้ในที่โล่งที่มีการถ่ายเทอากาศที่ดี

การเก็บรักษา เก็บไว้ในที่แห้ง ห่างจากความร้อนและเปลวไฟ ควรจัดเก็บให้พ้นมือเด็ก ปิดฝาภาชนะทุกครั้งเมื่อเลิกใช้งาน

**คำเตือน ห้ามสูดดม
เป็นอันตรายต่อชีวิต**

ผู้ผลิต

บริษัท บุญมี จำกัด

ที่อยู่

14 หมู่ 2 ซอยสี่สวัสดิ์ ถนนเทพารักษ์
ตำบลบางปลา อำเภอบางพลี จังหวัด
สมุทรปราการ 10540

ปริมาณสุทธิ 150 กรัม

ผลิตโดย กองควบคุมวัตถุเสพติด
สำนักงานคณะกรรมการอาหารและยา
กระทรวงสาธารณสุข
โทร 0 2590 7772, 0 2590 7343
จัดพิมพ์เดือนพฤษภาคม พ.ศ. 2556