

รักภัย



ห่างไกลยาเสพติด



สำนักงานคณะกรรมการอาหารและยา
กระทรวงสาธารณสุข

www.fda.moph.go.th

“ค้นหาข้อมูลเพิ่มเติมได้ที่ สายด่วนผู้บริโภค อย. 1556 และ www.fda.moph.go.th”

วัตถุเสพติด

วัตถุเสพติด หมายถึง สารเคมีหรือวัตถุใด ๆ ที่มีผลต่อร่างกาย ทำให้เกิดการเปลี่ยนแปลงทางอารมณ์ พฤติกรรม และทำให้เกิดการเสพติด สามารถจำแนกออกเป็น 3 กลุ่ม คือ

1. ยาเสพติดให้โทษ หมายถึง สารเคมีหรือวัตถุใด ๆ เมื่อรับเข้าสู่ร่างกายแล้ว ทำให้เกิดผลต่อร่างกายและจิตใจ ต้องเพิ่มขนาดการเสพมากขึ้นมีอาการถอนยาเมื่อขาดยา มีความต้องการเสพทั้งทางร่างกายและจิตใจ ทำให้สุขภาพทรุดโทรมลง ตัวอย่างเช่น ยาบ้า ยาอี เฮโรอีน โคเคน และกัญชา เป็นต้น

2. วัตถุออกฤทธิ์ หมายถึง สารเคมีหรือวัตถุใด ๆ ที่ออกฤทธิ์ต่อการทำงานของระบบประสาทกลาง

ทำให้มีการเปลี่ยนแปลงสภาวะอารมณ์ จิตใจ และนิสัย เมื่อใช้เป็นประจำสามารถทำให้เกิดการติดยาทางร่างกายหรือจิตใจได้ ตัวอย่างเช่น เคตามีน (ยาเค) อัลปราโซแลม และไดอาซีแพม เป็นต้น

3. สารระเหย หมายถึง สารประกอบอินทรีย์เคมีที่ได้จากน้ำมันปิโตรเลียม และก๊าซธรรมชาติ เป็นสารที่ระเหยได้ง่ายที่อุณหภูมิห้อง สารเหล่านี้อาจใช้เป็นส่วนผสมในผลิตภัณฑ์อุตสาหกรรมทั่วไป เช่น อาซีโตน หรือเป็นผลิตภัณฑ์ที่ใช้กันทั่วไป เช่น ทินเนอร์ แลคเกอร์ และกาวยาง เป็นต้น

แอล เอส ดี

ชื่อ LSD

ชื่อเรียกอื่น กระดาษเม้า (Magic paper), แอซิด (Acid)

สารออกฤทธิ์ D-Lysergic Acid Diethylamide

ลักษณะทั่วไป เป็นผลึกใส ไม่มีสี รส หรือกลิ่น ที่พบในตลาดมืดจะพบอยู่ในรูปของกระดาษเคลือบแผ่นเล็กมีลวดลายการ์ตูนหรือรูปภาพ ลักษณะเป็นแผงคล้ายแสตมป์ นอกจากนี้ยังพบลักษณะที่เป็นยาเม็ดจิ๋วและแผ่นวุ้นด้วย

ประเภทการออกฤทธิ์ หลอนประสาท (Hallucinogens)

ผลที่เกิดจากยา ชาดสติ ควบคุมตัวเองไม่ได้ ประสาทหลอน มีการเปลี่ยนแปลงทางอารมณ์และความคิด วิตกกังวล ซึมเศร้า ม่านตาขยาย อุณหภูมิร่างกายลดลง คลื่นไส้ อาเจียน เหงื่อออกมาก หัวใจเต้นเร็ว บางครั้งมีอาการชัก



วิธีการเสพ รับประทาน โดยการนำกระดาษที่เคลือบแอลเอสดีอยู่มาเคี้ยวหรืออมไว้ใต้ลิ้น

การติดยา ไม่มีอาการติดยาทางร่างกาย

ช่วงระยะเวลาการออกฤทธิ์ 8 - 12 ชั่วโมง

การควบคุมตามกฎหมาย เป็นยาเสพติดให้โทษในประเภท 1 ตามพระราชบัญญัติยาเสพติดให้โทษ พ.ศ. 2522

บทลงโทษผู้เสพ จำคุกตั้งแต่ 6 เดือน ถึง 3 ปี หรือปรับตั้งแต่ 10,000 บาท ถึง 60,000 บาท หรือทั้งจำทั้งปรับ

กัญชา

ชื่อ กัญชา (Cannabis)

ชื่อเรียกอื่น เนื้อ ไทยสติ๊ก (Thai-sticks) มารีฮัวนา (marihuana)

สารออกฤทธิ์ เตตราไฮโดรแคนนาบินอล (Tetrahydrocannabinol, THC)

ลักษณะทั่วไป กัญชาจัดเป็นพืชล้มลุก ส่วนที่นำมาใช้เสพเป็นพืชแห้งที่มีลักษณะเหมือนยาสูบ มีสีเขียวหรือน้ำตาล ประกอบด้วยส่วนของดอก ยอด และใบ นำมาทำเป็นแท่ง อัดเป็นก้อน หรือห่อกระดาษเป็นมวนเหมือนบุหรี่ อาจพบในรูปของ “น้ำมันกัญชา” (Hashish Oil) ซึ่งมีลักษณะเป็นของเหลวสีน้ำตาลเข้มหรือสีดำ ได้จากการนำกัญชามาผ่านกระบวนการสกัดหลาย ๆ ครั้ง หรืออาจพบในลักษณะของ “ยางกัญชา” (Hashish) เป็นยางแห้งที่ได้จากใบ และยอดช่อดอกกัญชา ซึ่งโดยทั่วไปจะมีฤทธิ์แรงกว่ากัญชาสด

ประเภทการออกฤทธิ์ ออกฤทธิ์ผสมผสาน โดยเริ่มจากการกระตุ้นประสาท กดประสาท และหลอนประสาท ขึ้นอยู่กับปริมาณการเสพ และภาวะของผู้เสพ

ผลที่เกิดจากกัญชา ฤทธิ์กระตุ้นประสาทช่วงแรกทำให้ร่างกายเรว ช่างพูด หัวเราะง่าย ต่อมาจะมีอาการคล้ายคนเมาเหล้า ง่วงนอน

ซึม หากเสพปริมาณมากจะเกิดประสาทหลอน เพื่อคลั่ง ทวาดระวาง ควบคุมตัวเองไม่ได้ ขณะที่สารออกฤทธิ์อยู่ ผู้เสพจะมีปัญหาเกี่ยวกับความจำ และความสามารถในการเรียนรู้ การคิดอย่างใช้เหตุผล และความสามารถในการทำงาน เช่น การขับรถ หรืองานอื่นที่มีความซับซ้อน หากใช้ในระยะเวลาที่มีความเสี่ยงต่อมะเร็งปอด หลอดลมอักเสบ เรื้อรัง และโรคทางปอดอื่น ๆ เพิ่มขึ้น

วิธีการเสพ มักใช้สูบ หรืออาจรับประทาน

การติดยา สามารถติดทางจิตใจ และอาจมีการติดยาได้

ช่วงระยะเวลาการออกฤทธิ์ 2 - 4 ชั่วโมง

การควบคุมตามกฎหมาย เป็นยาเสพติดให้โทษในประเภท 5 ตามพระราชบัญญัติยาเสพติดให้โทษ พ.ศ. 2522

บทลงโทษผู้เสพ

จำคุกไม่เกิน 1 ปี หรือปรับไม่เกิน 20,000 บาท หรือทั้งจำทั้งปรับ



ยาน้ำแก้ไอผสมโคเดอีน

ชื่อ ยาน้ำแก้ไอผสมโคเดอีน

ชื่อเรียกอื่น Syrup, Purple Punch, Purple Drank, Tuss

สารออกฤทธิ์ โคเดอีน (Codeine)

ลักษณะทั่วไป ยาปรุงน้ำเชื่อม มักมีสีน้ำตาลเข้ม

ประเภทการออกฤทธิ์ กดประสาท (Depressant)

ผลที่เกิดจากยา ง่วงซึม มึนเมา หากเสพปริมาณมากจะมีอาการเคลิ้มฝัน ขาดสมาธิ ความดันโลหิตลดลง หายใจช้า และตื่น และหากขนาดสูงมากจะมีอาการสั่น ชัก เพื่อคลั่ง ม่านตาหด หัวใจเต้นเร็วผิดปกติ

วิธีการเสพ ดื่มโดยไม่ต้องเจือจาง หรือดื่มโดยผสมกับเครื่องดื่มพวกน้ำอัดลม



การติดยา มีอาการติดยา และสามารถติดได้ทั้งทางร่างกาย และจิตใจ

ช่วงระยะเวลาการออกฤทธิ์ 4 - 6 ชั่วโมง

การควบคุมตามกฎหมาย เป็นยาเสพติดให้โทษในประเภท 3 ตามพระราชบัญญัติยาเสพติดให้โทษ พ.ศ. 2522

พืชกระท่อม

ชื่อวิทยาศาสตร์ *Mitragyna speciosa*

ชื่อเรียกอื่น ท่อม ถ่อม ท่ม กระท่อมพาย คอยโค่น อีถ่าง

สารออกฤทธิ์ มิตรากัยนีน (Mitragynine)

ลักษณะทั่วไป เป็นพืชยืนต้นขนาดกลาง ใช้ส่วนของใบในการเสพ
ลักษณะใบคล้ายใบกระดังงาหรือใบฝรั่ง

ประเภทการออกฤทธิ์ กระตุ้นประสาท (stimulant)

ผลที่เกิดจากพืชกระท่อม ทำงานไม่เหน็ดเหนื่อย ทำงานได้ทน
เวลามีแสงแดดจัด อากาศประสาทมึนชา แต่จะกลัวฝน เกิดอาการ
หนาวสั่นเวลาอากาศครึ้มฟ้าครึ้มฝน เมื่อหมดฤทธิ์พืชกระท่อม
ก็จะหมดแรง เมื่อหยุดกินจะเกิดอาการขาดกระท่อม ไม่มีแรง
ทำงาน กระสับกระส่าย หงุดหงิด น้ำมูกน้ำตาไหล ปวดเมื่อย
ตามข้อ กล้ามเนื้อชาและแฉะ กระตุกบริเวณแขนและขา ผู้ใช้
เป็นเวลานานมักมีรูปร่างผอม ท้องโต ผิวหนังแห้งดำเกรียม
ริมฝีปากดำ ปากแห้ง ปัสสาวะบ่อย ท้องผูก



วิธีการเสพ รับประทานโดยเคี้ยวใบดิบ หรือนำน้ำใบกระท่อม
ต้มผสมกับยาแก้ไอ น้ำอัดลม ยากันยุงชนิดขด และ/หรือยา
อัลปราโซแลม ซึ่งเรียกกันว่าสี่คูณร้อย

การติดยา ไม่มีฤทธิ์เสพติดที่เด่นชัด ติดทางร่างกายเล็กน้อย
ช่วงระยะเวลาการออกฤทธิ์ 4 - 5 ชั่วโมง

การควบคุมตามกฎหมาย เป็นยาเสพติดให้โทษในประเภท 5
ตามพระราชบัญญัติยาเสพติดให้โทษ พ.ศ. 2522

บทลงโทษผู้เสพ จำคุกไม่เกิน 1 เดือน หรือปรับไม่เกิน 2,000 บาท

ยาอี



ชื่อ MDMA

ยาในกลุ่มเดียวกัน ยาเลิฟ (MDA), MDE, 4-MTA

ชื่อเรียกอื่น เอ็กซ์ตาซี (Ecstasy), อัดัม (Adam)

สารออกฤทธิ์ 3,4-เมทิลลีนไดออกซีเมทแอมเฟตามีน (3,4-
methylenedioxymethamphetamine)

ลักษณะทั่วไป มักเป็นยาเม็ดกลมแบน รูปแบบอื่นที่พบ เช่น
สามเหลี่ยม ที่ด้านหนึ่งของเม็ดยามักจะถูกตอกเป็นรูปภาพหรือ
ตัวอักษร มีหลากหลาย เช่น เขียว เหลือง ส้ม ชมพู ฟ้า เป็นต้น

ประเภทการออกฤทธิ์ หลอนประสาท ร่วมกับกระตุ้นประสาท
(Hallucinogen with stimulant)

ผลที่เกิดจากยาอี รู้สึกกระปรี้กระเปร่า อารมณ์ดี หัวใจเต้นเร็ว
อุณหภูมิในร่างกายสูงนอนไม่หลับ เหนื่อยล้า ผู้เสพจะรู้สึกซึม
เศร้าหลังจากยาหมดฤทธิ์ หากใช้ในขนาดสูงทำให้เกิดอาการ
ประสาทหลอน อาจเสียชีวิตจากความร้อนในร่างกายสูงเกินไป
และหากใช้เป็นเวลานานอาจทำให้เกิดอาการทางจิต

วิธีการเสพ รับประทาน บางครั้งสูดเข้าทางจมูก

การติดยา หากใช้เป็นประจำจะเกิดอาการดื้อยา หรือติดยาได้

ช่วงระยะเวลาการออกฤทธิ์ ขึ้นกับขนาดยาที่ได้รับ ประมาณ
4 ถึง 6 ชั่วโมง ในปริมาณยา 75 ถึง 150 mg. และอาจถึง
48 ชั่วโมง ในปริมาณยา 100 ถึง 300 mg

การควบคุมตามกฎหมาย เป็นยาเสพติดให้โทษในประเภท 1
ตามพระราชบัญญัติยาเสพติดให้โทษ พ.ศ. 2522

บทลงโทษผู้เสพ จำคุกตั้งแต่ 6 เดือน ถึง 3 ปี หรือปรับตั้งแต่
10,000 บาท ถึง 60,000 บาท หรือทั้งจำทั้งปรับ

ยาลดความอ้วน

ชื่อยาในกลุ่ม แอมฟีพราโมน (Amfepramone), เฟนเตอมีน (Phentermine), คาทีน (Cathine)

ลักษณะทั่วไป เป็นยาเม็ด หรือแคปซูล

ประเภทการออกฤทธิ์ กระตุ้นประสาท (stimulant)

ผลที่เกิดจากยา กระวนกระวาย นอนไม่หลับ เวียนศีรษะ วิตกกังวล เคลิ้มฝัน ปวดศีรษะ สั่น ตาพร่า ความดันโลหิตสูง หัวใจเต้นเร็ว ปากแห้ง คลื่นไส้ ท้องผูก หากใช้ติดต่อกันเป็นเวลานานอาจก่อให้เกิดอาการทางจิตและอาจเกิดการติดยาได้ และควรหลีกเลี่ยงการใช้ยานี้ในผู้ป่วยที่มีประวัติเคยใช้ยาในทางที่ผิด หรือมีภาวะซึมเศร้ามาก่อน แม้ใช้ยาในขนาดปกติเพื่อลดความอ้วน หากหยุดยาอย่างทันทีทันใดก็อาจเกิดภาวะถอนยาได้ อาการดังกล่าว ได้แก่ การเกิดภาวะทางจิต (psychosis) อย่างเฉียบพลัน ประกอบด้วยอาการสับสน หวาดระแวง และประสาทหลอน



วิธีการใช้ รับประทาน

การติดยา สามารถติดยา และอาจมีการติดยาได้

การควบคุมตามกฎหมาย เป็นวัตถุออกฤทธิ์ในประเภท 2 ตามพระราชบัญญัติวัตถุที่ออกฤทธิ์ต่อจิตและประสาท พ.ศ. 2518

บทลงโทษผู้เสพ จำคุกตั้งแต่ 1 - 5 ปี และปรับตั้งแต่ 20,000 - 100,000 บาท

ยากล่อมประสาทและยานอนหลับ

ยากล่อมนี้ออกฤทธิ์ต่อระบบประสาทกลาง ทำให้คลายความวิตกกังวล ระวังประสาท คลายกล้ามเนื้อ ยับยั้งอาการชัก และทำให้หลับ

ยากล่อมประสาทและยานอนหลับเป็นยาที่มีโอกาสนำไปใช้ในทางที่ผิดสูง จึงเป็นยากล่อมที่ต้องได้รับการสั่งจ่ายยาจากแพทย์เท่านั้น บางชนิดอนุญาตให้มีการจำหน่ายได้ในร้านขายยา แต่จะขายได้ก็ต่อเมื่อมีใบสั่งแพทย์

ยากล่อมนี้ที่มีการนำไปใช้ในทางที่ผิดมาก เช่น ไดอาซีแพม (diazepam) อัลปราโซแลม (alprazolam) และมิดาโซแลม (midazolam) เช่น นำไปใช้เพื่อให้หลับ หลังจากเสพยาประเภทกระตุ้นประสาท จนทำให้ไม่สามารถหลับได้ หรือนำไปใช้ทดแทนยาเสพติดโดยใช้ในขนาดสูงมาก

ลักษณะทั่วไปเป็นยาเม็ด ใช้โดยการรับประทาน เมื่อใช้ติดต่อกันเป็นเวลานาน จะทำให้เกิดการติดยา และติดยาได้ระยะเวลาของการออกฤทธิ์ของยาแต่ละตัวจะแตกต่างกัน ยาในกลุ่มบางตัวอาจออกฤทธิ์สั้น ปานกลาง หรือยาว เนื่องจาก



วัตถุประสงค์ของยานั้นผลิตมาเพื่อใช้รักษาอาการนอนไม่หลับ หรืออาการของโรคที่มีลักษณะแตกต่างกัน

อาการผู้เสพจะง่วงซึม มึนงง สับสน ความคิดและความจำบกพร่อง มองเห็นไม่ชัด เห็นภาพซ้อน สั่น พูดไม่ชัด เคลิ้มฝัน อาจทำให้คลื่นไส้ อาเจียน ปากแห้ง ไม่อยากอาหาร

ยากล่อมนี้บางตัวจัดเป็นวัตถุออกฤทธิ์ในประเภท 2 หรือประเภท 4 ตามพระราชบัญญัติวัตถุที่ออกฤทธิ์ต่อจิตและประสาท พ.ศ. 2518 ซึ่งมีบทลงโทษผู้เสพโดย วัตถุออกฤทธิ์ในประเภท 2 จำคุกตั้งแต่ 1 - 5 ปี และปรับตั้งแต่ 20,000 - 100,000 บาท และบทลงโทษผู้เสพวัตถุออกฤทธิ์ในประเภท 4 จำคุกไม่เกิน 1 ปี หรือปรับไม่เกิน 20,000 บาท หรือทั้งจำทั้งปรับ

ฝิ่น

ชื่อ ฝิ่น (Opium) เป็นน้ำยางที่มาจากต้นฝิ่น (*Papaver somniferum*)

ชื่อเรียกอื่น Big O, Black stuff, Block

สารออกฤทธิ์ สารประกอบอัลคาลอยด์ในพืชฝิ่นที่สำคัญ เช่น มอร์ฟีน และโคเดอีน

ลักษณะทั่วไป เนื้อฝิ่นได้จากยางที่กรีดจากดอกฝิ่นมีสีขาว แต่เมื่อถูกอากาศจะมีสีคล้ำลง เหนียว สีนํ้าตาลเข้ม กลิ่นเหม็นเขียว มีรสขม และจะเริ่มเปราะและแข็งขึ้นตามอายุ หากนำมาต้มหรือเคี้ยวจะได้ฝิ่นสุก

ประเภทการออกฤทธิ์ กดประสาท (Depressant)

ผลที่เกิดจากฝิ่น จิตใจเลือนลอย ง่วงซึม ซึพจรเต้นช้า ไม่รู้สึกหิว ไม่พูดมาก และไม่สนใจกับสิ่งต่าง ๆ รอบตัว อารมณ์ดี ความคิด และการตัดสินใจเชื่องช้า ม่านตาอาจจะเล็กลงเท่าขนาดรูเข็ม เมื่อเริ่มมีความต้องการยาครั้งต่อไป และมีอาการของการขาดยา เสพติดจะมีลักษณะอาการเริ่มต้น คือ น้ำตา น้ำมูกไหล ปวดศีรษะ



มีอาการคัน ทาวนอน ขนลุก สะบัดร้อนสะบัดหนาว ม่านตาขยาย ผู้ติดยาเสพติดจะหงุดหงิด กระวนกระวาย ตื่นตกใจ อาการขั้นรุนแรงขึ้น คือ นอนไม่หลับ เหงื่อออก ปวดเมื่อยตามแขนขา คลื่นเหียนอาเจียน มีอาการท้องร่วง

วิธีการเสพ สูบ เคี้ยวหรือรับประทาน

การติดยา ติดทางร่างกาย และทางจิตใจ

ช่วงระยะเวลาการออกฤทธิ์ 3 - 6 ชั่วโมง

การควบคุมตามกฎหมาย เป็นยาเสพติดให้โทษในประเภท 2 ตามพระราชบัญญัติยาเสพติดให้โทษ พ.ศ. 2522

บทลงโทษผู้เสพ จำคุกตั้งแต่ 6 เดือน ถึง 3 ปี หรือปรับตั้งแต่ 10,000 - 60,000 บาท หรือทั้งจำทั้งปรับ

สารระเหย

ชื่อ สารระเหย

ผลิตภัณฑ์ที่จัดเป็นสารระเหย ทินเนอร์ แลคเกอร์ กาว ลูกโป่ง วิทยาศาสตร์

สารออกฤทธิ์ เช่น โทลูอีน อาซีโทน

ลักษณะทั่วไป ส่วนใหญ่เป็นของเหลว มีกลิ่นเฉพาะตัว หรือกลิ่นหอม ระเหยได้ดี บางตัวติดไฟได้ เช่น โทลูอีน อาซีโทน เป็นต้น มักไม่มีสี ใส ไม่มีตะกอน ละลายน้ำได้ไม่ดี ละลายได้ดีในไขมัน

ประเภทการออกฤทธิ์ กระตุ้นและกดประสาทกลาง

ผลที่เกิดจากสารระเหย ระยะแรกจะทำให้มีความรู้สึกเป็นสุข ร่าเริง ตื่นเต้น ต่อมามีอาการเหมือนคนเมาสุรา พูดไม่ชัด ควบคุมตัวเองไม่ได้ มีกลิ่นสารระเหยตามเสื้อผ้าและลมหายใจ มีอาการระคายเคืองที่เยื่อภายในปากและจมูก ทำให้นํ้าลายไหลออกมาตามมีความไวต่อแสงมากขึ้น มีเสียงในหู ในตอนแรกผลกระตุ้นระบบประสาทกลางทำให้นอนไม่หลับ ต่อมาฤทธิ์กด ทำให้



ง่วงซึม หมดสติ ถ้าเสพในขนาดสูงจะไปกดศูนย์หายใจทำให้ตายได้ นอกจากนี้ยังพบอาการสับสน เพ้อคลั่ง คลื่นไส้ อาเจียน ท้องเดิน ลั่น และชักแบบลมบ้าหมู

วิธีการเสพ โดยการสูดดม

การติดยา มีอาการติดทางจิตใจ และอาการดี้อย่างอ่อน ช่วงระยะเวลาการออกฤทธิ์ 1 - 2 ชั่วโมง แล้วแต่ปริมาณการเสพ

การควบคุมตามกฎหมาย เป็นสารระเหย ตามพระราชกำหนดป้องกันการใช้สารระเหย พ.ศ. 2533

บทลงโทษผู้เสพ จำคุกไม่เกิน 2 ปี หรือปรับไม่เกิน 40,000 บาท หรือทั้งจำทั้งปรับ

ยาเค

ชื่อ เคตามีน (Ketamine)

ชื่อเรียกอื่น Special K, Vitamin K, Super K, Kitty

ลักษณะทั่วไป ผงสีขาว โดยนำเอายาเคตามีนชนิดฉีดมาอบให้แห้ง จนเหลือแต่ผงยา

ประเภทการออกฤทธิ์ กดประสาท และหลอนประสาท ขึ้นอยู่กับปริมาณการเสพ

ผลที่เกิดจากเคตามีน เคลิบเคลิ้ม มึนงง ความคิดสับสน ตาลายหูแว่ว การรับรู้และการตอบสนองต่อสิ่งแวดล้อมจะเปลี่ยนแปลงไป การเคลื่อนไหวของร่างกายไม่สัมพันธ์กัน ประสาทหลอน เห็นภาพในอดีต มีภาวะสูญเสียความทรงจำ หวาดกลัว หวาดระแวง คลื่นไส้อาเจียน หากใช้ปริมาณมากจะกดการหายใจ เกิดการติดขัดในการหายใจ หากใช้ติดต่อกันเป็นเวลานานจะทำให้ผู้เสพประสพกับสภาวะโรคจิตและกลายเป็นคนวิกลจริตได้

วิธีการเสพ โดยการสูดเข้าทางจมูก (snorted) รับประทาน หรือสูบรวมกับบุหรี่/กัญชา



การติดยา ติดทางจิต และทางกายได้ และถ้าใช้ประจำจะเกิดอาการติดยา

ช่วงระยะเวลาการออกฤทธิ์ 18 - 24 ชั่วโมง

การควบคุมตามกฎหมาย เป็นวัตถุออกฤทธิ์ในประเภท 2 ตามพระราชบัญญัติวัตถุที่ออกฤทธิ์ต่อจิตและประสาท พ.ศ. 2518
บทลงโทษผู้เสพ จำคุกตั้งแต่ 1 - 5 ปี และปรับตั้งแต่ 20,000 - 100,000 บาท

โคเคน

ชื่อ โคเคน (Cocaine)

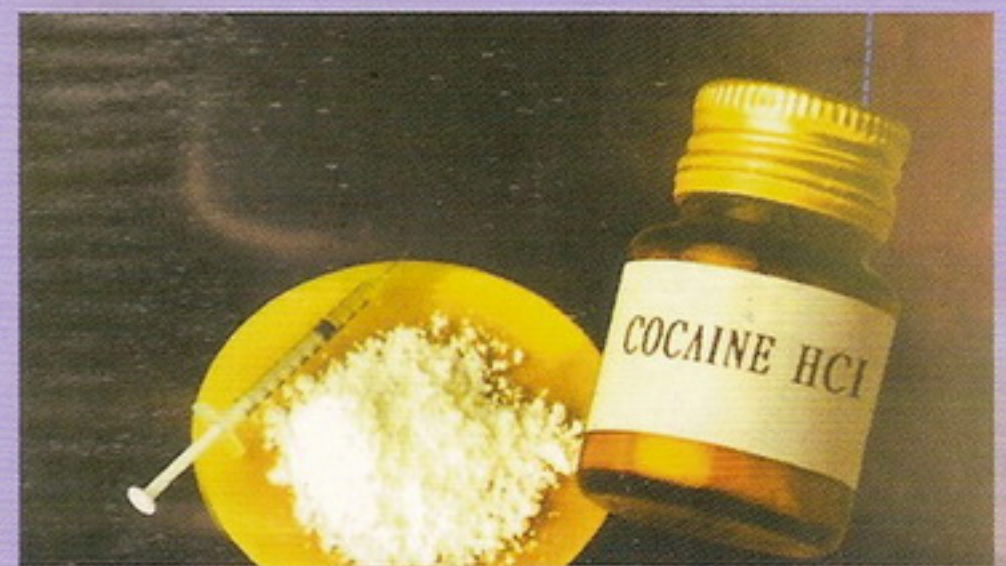
ชื่อเรียกอื่น Coke, Snow, Nose Candy, Lady, White, Flake, Rock, Crake

ลักษณะทั่วไป ผงสีขาว รสขม ไม่มีกลิ่น

ประเภทการออกฤทธิ์ กระตุ้นประสาท

ผลที่เกิดจากโคเคน เกิดอาการเคลิบเคลิ้ม ตื่นเต้น กระปรี้กระเปร่า มีพฤติกรรมแปลก ๆ บางครั้งมีพฤติกรรมรุนแรง ลดความอยากอาหาร หายใจเร็วขึ้น ชีพจรเต้นเร็วขึ้น เหงื่อออกม่านตาขยาย เมื่อใช้ขนาดสูงจะมีอาการประสาทหลอน หูตึงมาก กระวนกระวาย หวาดกลัว หวาดระแวง หากใช้ปริมาณสูงมาก อาจชัก เกร็ง เลือดออกในสมอง หรือหัวใจวายได้

วิธีการเสพ โดยการสูดเข้าทางจมูก ฉีด หรือการสูบ



การติดยา ติดทางจิตใจอย่างรุนแรง

ช่วงระยะเวลาการออกฤทธิ์ 1 - 2 ชั่วโมง

การควบคุมตามกฎหมาย เป็นยาเสพติดให้โทษในประเภท 2 ตามพระราชบัญญัติยาเสพติดให้โทษ พ.ศ. 2522

บทลงโทษผู้เสพ จำคุกตั้งแต่ 6 เดือน ถึง 3 ปี หรือปรับตั้งแต่ 10,000 - 60,000 บาท หรือทั้งจำทั้งปรับ

เฮโรอีน

ชื่อ เฮโรอีน (Heroin)

ชื่อเรียกอื่น ผงขาว, ของ, แเค็บ, ไอร์เทย, Boy, Junk, Smack

ลักษณะทั่วไป ผงละเอียดสีขาว รสขม ไม่มีกลิ่น หรือลักษณะเป็นเกล็ด ไม่มีกลิ่น สีน้ำตาล หรือสีเหลืองอ่อน

ประเภทการออกฤทธิ์ กดประสาท (Depressant)

ผลที่เกิดจากเฮโรอีน เชื่องซึม สับสน ปากแห้ง พูดทอดเสียง ยานคาง เคลิบเคลิ้ม ไม่อยากกินอาหาร หน้าแดง ค้นตามผิวหนัง หายใจแผ่ว รูม่านตาหดตัวเล็กลง และชอบหลบในที่มืด อาจมีคลื่นไส้อาเจียน ไม่มีสมาธิ ไม่สนใจสิ่งรอบข้าง หากได้รับยาเกินขนาดสามารถทำให้เสียชีวิต เนื่องจากกดระบบหายใจ การขาดยาทันที มีอาการปวดท้องเกร็ง เป็นตะคริว ท้องเสีย ล้น หวาดกลัว หนาวสั่น มีเหงื่อมาก

วิธีการเสพ โดยการสูดเข้าทางจมูก ฉีด หรือการสูบควัน



การติดยา เกิดอาการติ้อย่างรวดเร็ว และทำให้เกิดการติดยาทางร่างกายและจิตใจ

ช่วงระยะเวลาการออกฤทธิ์ 3 - 6 ชั่วโมง

การควบคุมตามกฎหมาย เป็นยาเสพติดให้โทษในประเภท 1 ตามพระราชบัญญัติยาเสพติดให้โทษ พ.ศ. 2522

บทลงโทษผู้เสพ จำคุกตั้งแต่ 6 เดือน ถึง 3 ปี หรือปรับตั้งแต่ 10,000 - 60,000 บาท หรือทั้งจำทั้งปรับ

ยาบ้า

ชื่อ เมทแอมเฟตามีน (Metamphetamine)

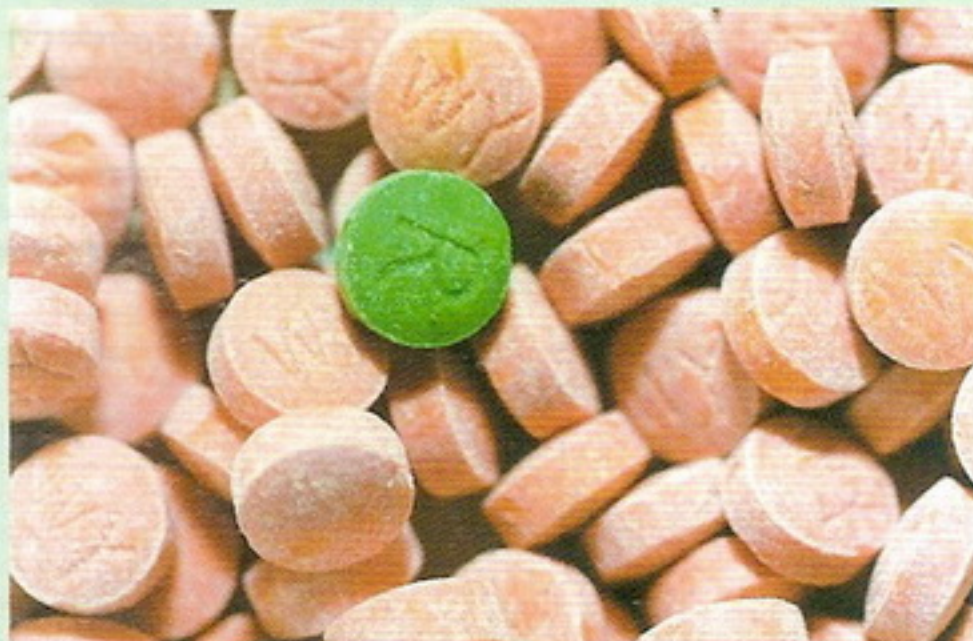
ยาในกลุ่มเดียวกัน แอมเฟตามีน (Amphetamine) เมทคาทีโนน (Methcathinone) เพโมลีน (Pemoline)

ชื่อเรียกอื่น ยาม้า ยาแก้ง่วง ยาขยัน

ลักษณะทั่วไป เป็นเม็ดกลมแบน มีสีต่าง ๆ ที่พบบ่อย ได้แก่ สีส้ม มีอักษร Wy หรือสีเขียว มีอักษร R หรืออาจพบในรูปผลึกใส ที่เรียกว่าไอซ์ (ICE)

ประเภทการออกฤทธิ์ กระตุ้นประสาท (stimulant)

ผลที่เกิดจากยาบ้า เกิดอาการเคลิบเคลิ้ม ตื่นเต้น ตื่นตัว ไม่รู้สึกอยากอาหาร ประสาทหลอน พูดมาก ช่างคุย หายใจเร็ว เพิ่มอัตราการเต้นของหัวใจ ความดันโลหิตสูงขึ้น ม่านตาขยาย กระวนกระวาย ซึ่งนำไปสู่ความหวาดกลัว โรคจิตหวาดระแวง ถ้าได้รับในขนาดมากเกินไปจะทำให้ชัก และเสียชีวิตได้จากระบบหายใจล้มเหลว เส้นเลือดอุดตันในสมอง เลือดออกในสมอง หรือหัวใจล้มเหลว



วิธีการเสพ รับประทาน สูบควัน สูดทางจมูก หรือฉีด

การติดยา ติดทางร่างกายและจิตใจ

ช่วงระยะเวลาการออกฤทธิ์ 2 - 4 ชั่วโมง

การควบคุมตามกฎหมาย เป็นยาเสพติดให้โทษในประเภท 1 ตามพระราชบัญญัติยาเสพติดให้โทษ พ.ศ. 2522

บทลงโทษผู้เสพ จำคุกตั้งแต่ 6 เดือน ถึง 3 ปี หรือปรับตั้งแต่ 10,000 - 60,000 บาท หรือทั้งจำทั้งปรับ