

◆ ระบบรายงาน AA on line ◆

สำหรับ

ผู้ประกอบการ

(ฉบับแก้ไขใหม่)

โดย

บริษัท แอ็บสเตรค คอมพิวเตอร์ จำกัด

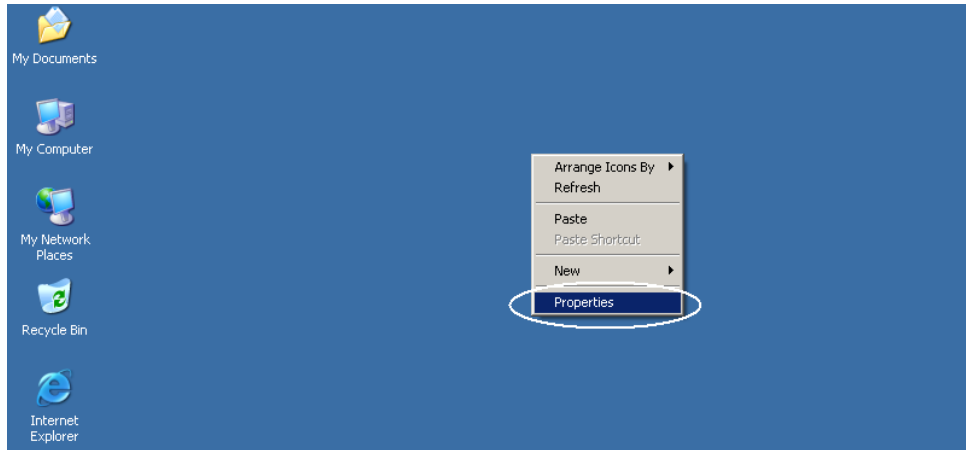
สารบัญ

	หน้า
บทที่ 1 ข้อเสนอแนะก่อนเริ่มใช้งาน.....	1-1
1.1 ปรับการแสดงผลบนหน้าจอเป็นโหมด 1024 x 768 Pixels	1-1
1.2 ปรับตั้งค่า Internet Explorer Browser	1-2
1.3 การติดตั้งโปรแกรม Logistic ก่อนเริ่มใช้งาน	1-4
บทที่ 2 หลักการใช้งานของระบบ	2-9
2.1 องค์ประกอบของหน้าจอ.....	2-9
2.2 ความหมายของแถบเครื่องมือ	2-10
บทที่ 3 การใช้งานของระบบงาน.....	3-1
3.1 การบันทึกหน้าจอบันทึกการนำเข้ายาเสพติดให้โทษประเภท 4 ที่เป็นวัตถุดิบ	3-1
3.2 การบันทึกหน้าจอบันทึกการใช้ยาเสพติดให้โทษประเภท 4.....	3-44
3.3 รายงาน ย.ส.23 (รายเดือน).....	3-7

บทที่ 1 ข้อนแนะนำก่อนเริ่มใช้งาน

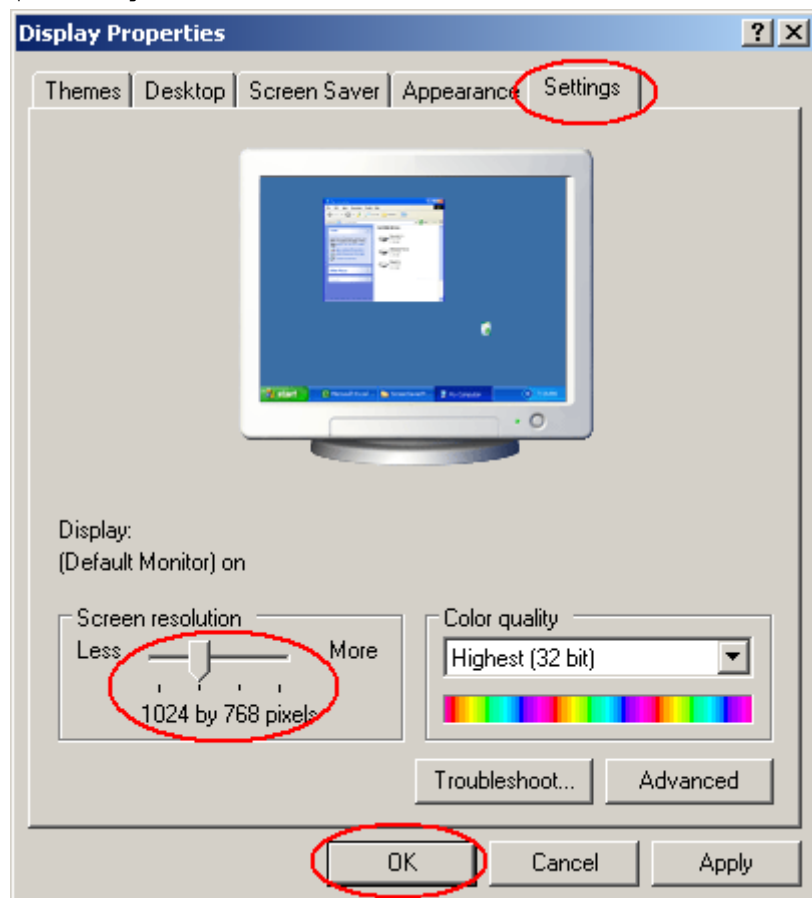
1.1 ปรับการแสดงผลบนหน้าจอเป็นโหมด 1024 x 768 Pixels

1.1.1 คลิกเมาส์ขวามบน Desktop เพื่อเรียกใช้คำสั่ง Properties ดังรูปที่ 1-1



รูปที่ 1-1

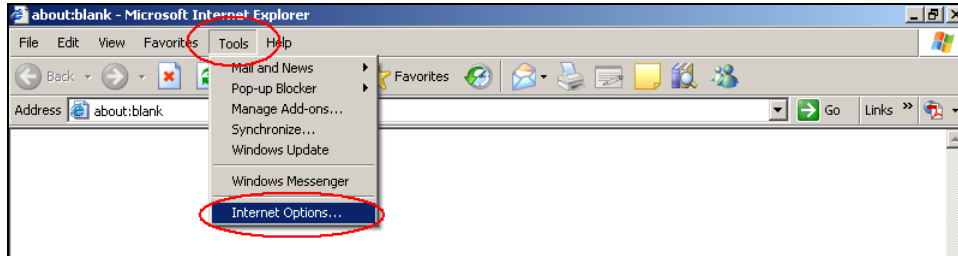
1.1.2 เลือก Tab การทำงาน Settings จากนั้นไปที่ Screen resolution ปรับค่าให้เป็น 1024 แล้วกดปุ่ม OK ดังรูปที่ 1-2



รูปที่ 1-2

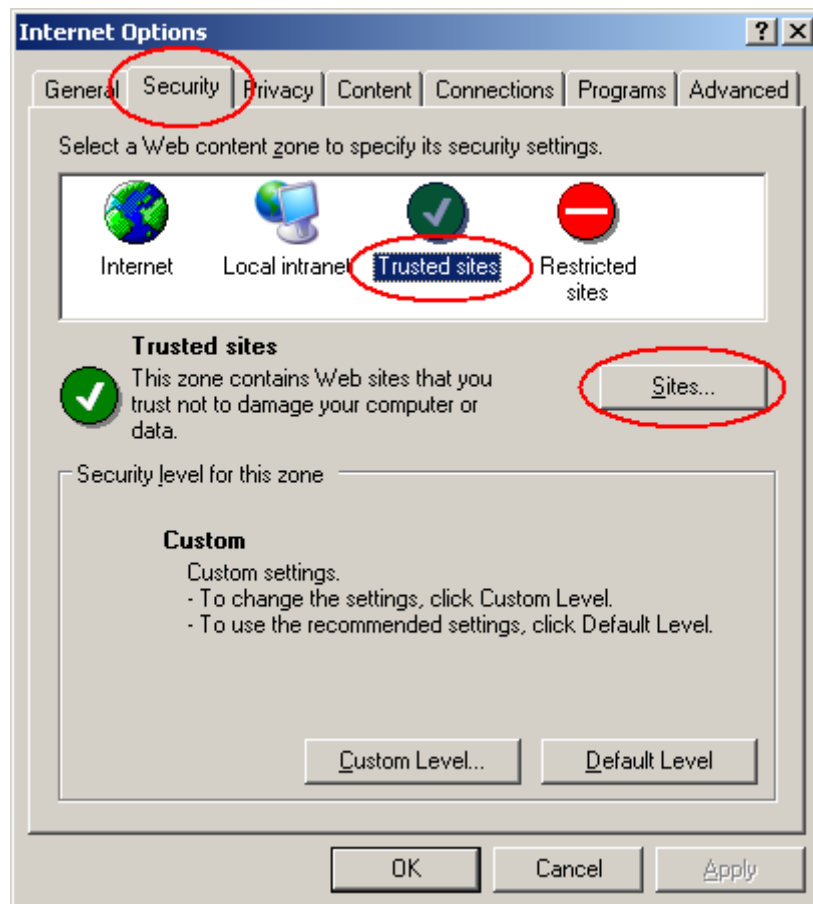
1.2 ปรับแต่งค่า Internet Explorer Browser

- 1.2.1 เรียกโปรแกรม Internet Explorer Browser จากนั้นไปที่คำสั่ง Tools แล้วเลือกที่คำสั่ง Internet Options ดังรูปที่ 1-3



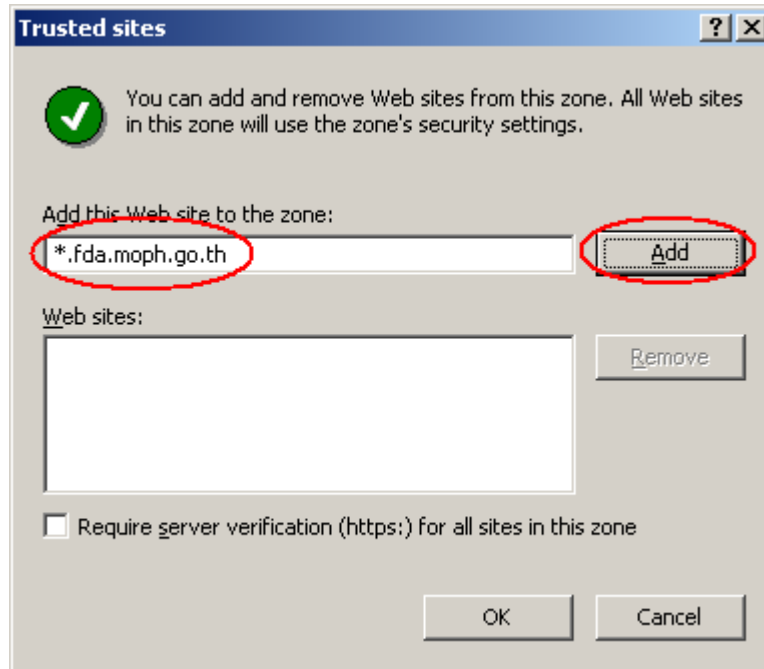
รูปที่ 1-3

- 1.2.2 เลือก Tab การทำงาน Security จากนั้นคลิกเลือกไปที่ Trusted sites แล้วคลิกที่ปุ่ม Sites ดังรูปที่ 1-4



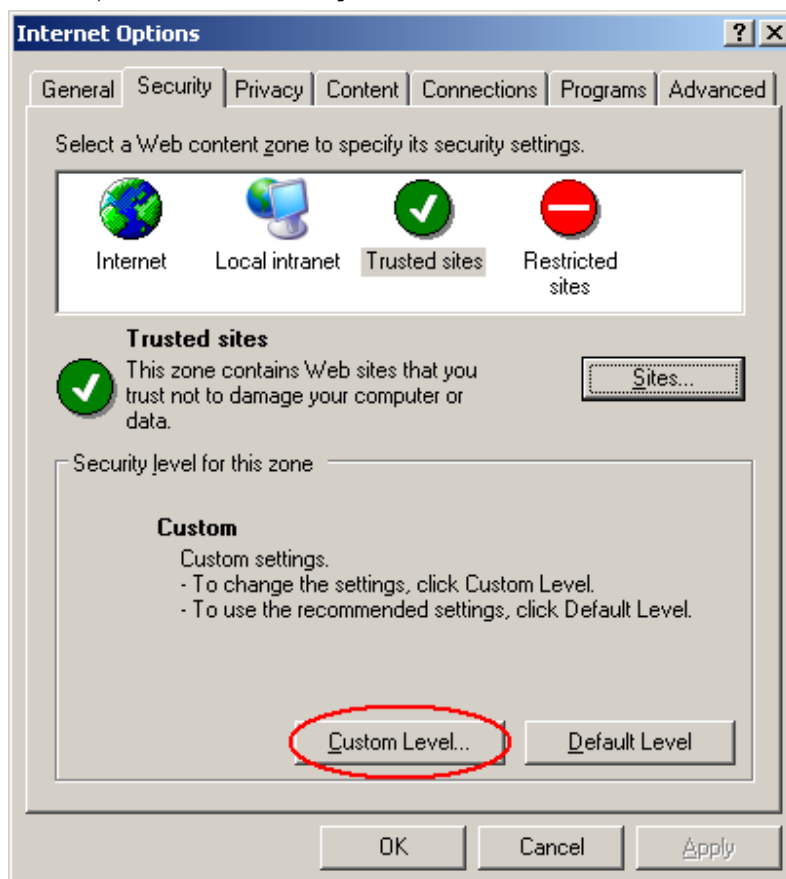
รูปที่ 1-4

- 1.2.3 กำหนดชื่อของ Website เป็น *.fda.moph.go.th ในช่องของ “Add this Web site to the zone :” แล้วคลิกที่ปุ่ม Add ดังรูปที่ 1-5 จากนั้นชื่อ website ที่กำหนดไว้จะปรากฏอยู่ที่ส่วน ของ “Web sites:” แล้วจึงคลิกที่ปุ่ม OK



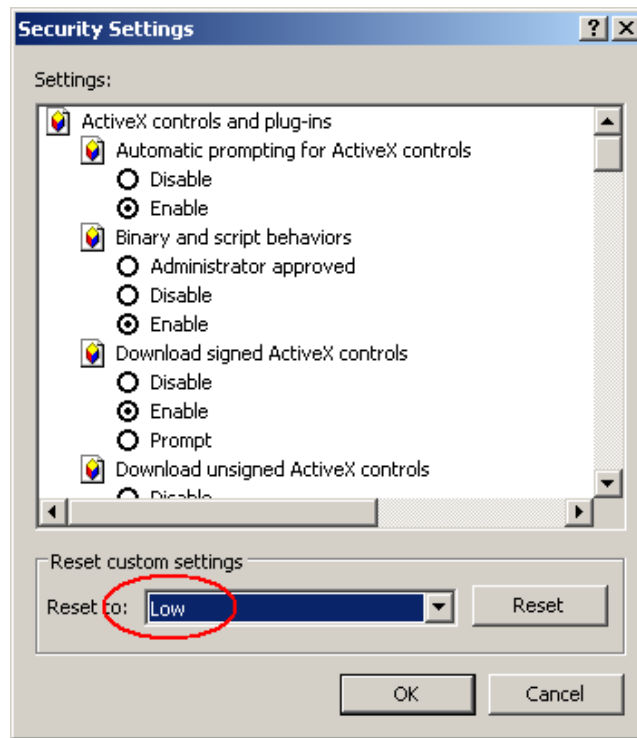
รูปที่ 1-5

- 1.2.4 ให้คลิกที่ปุ่ม Custom Level ดังรูปที่ 1-6



รูปที่ 1-6

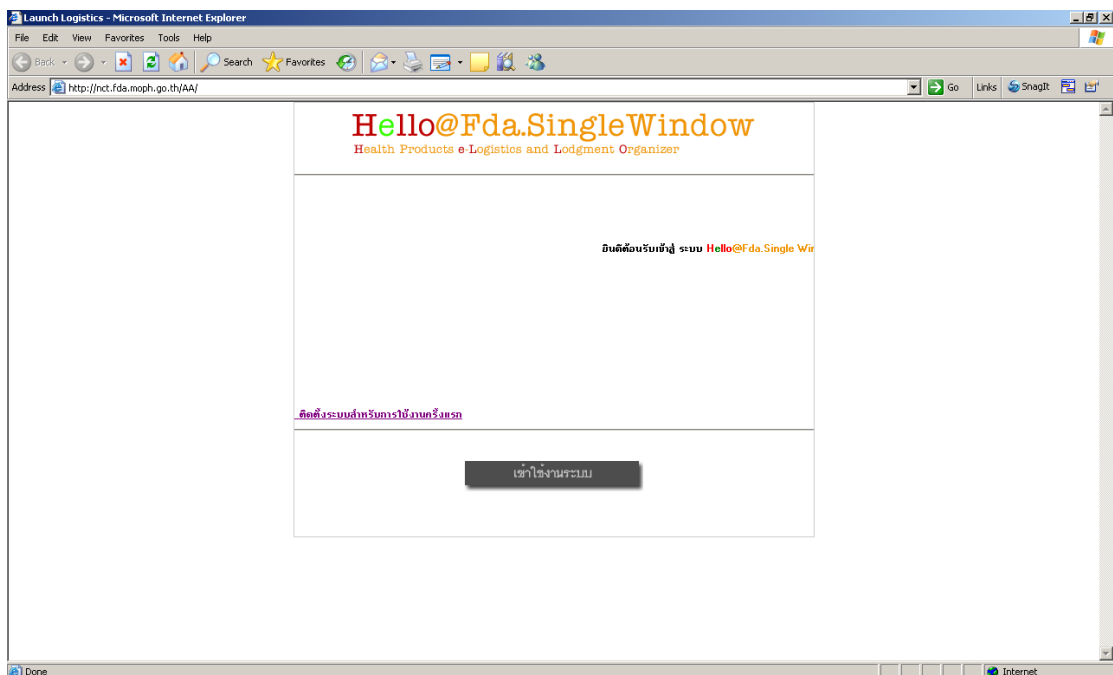
- 1.2.5 ให้ตรวจสอบดูว่า “Reset to:” เป็น “Low” หรือไม่ ถ้าไม่ใช่ให้เปลี่ยนเป็น “Low” ดังรูปที่ 1-7 แล้วจึงคลิกที่ปุ่ม OK



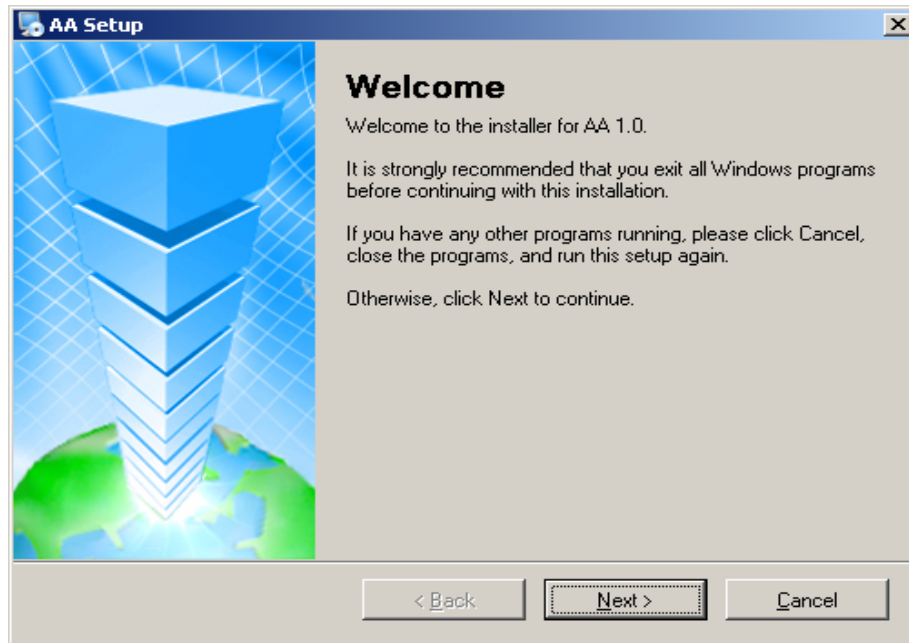
รูปที่ 1-7

1.3 การติดตั้งโปรแกรม Logistic ก่อนเริ่มใช้งาน

เรียกโปรแกรม Internet Explorer แล้วพิมพ์ <http://nct.fda.moph.go.th/aa> คลิกที่ link ติดตั้งระบบ สำหรับการใช้งานครั้งแรก ดังรูปที่ 1-8

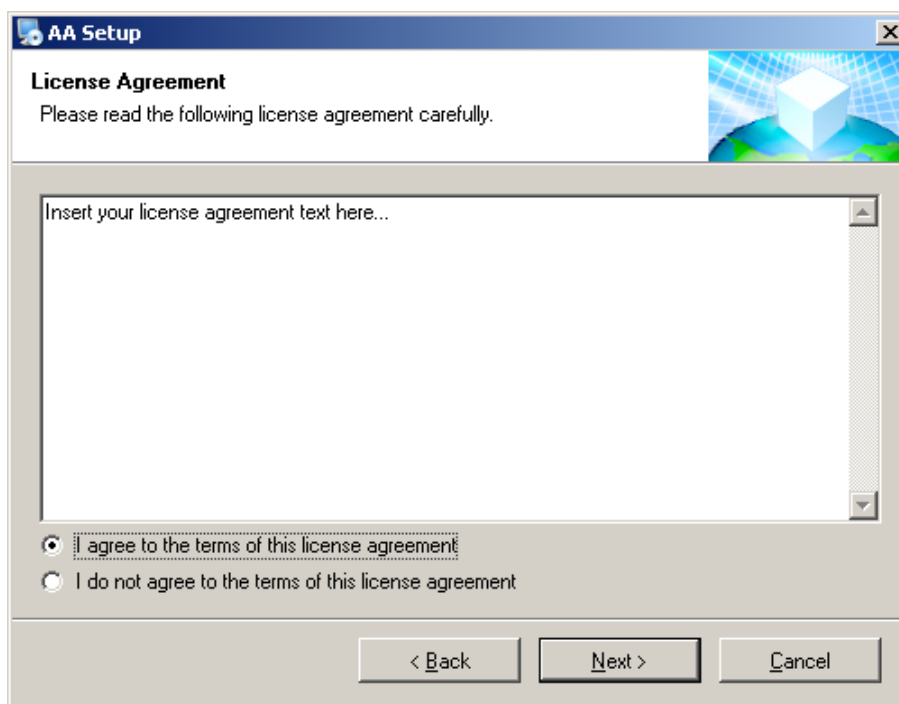


รูปที่ 1-8

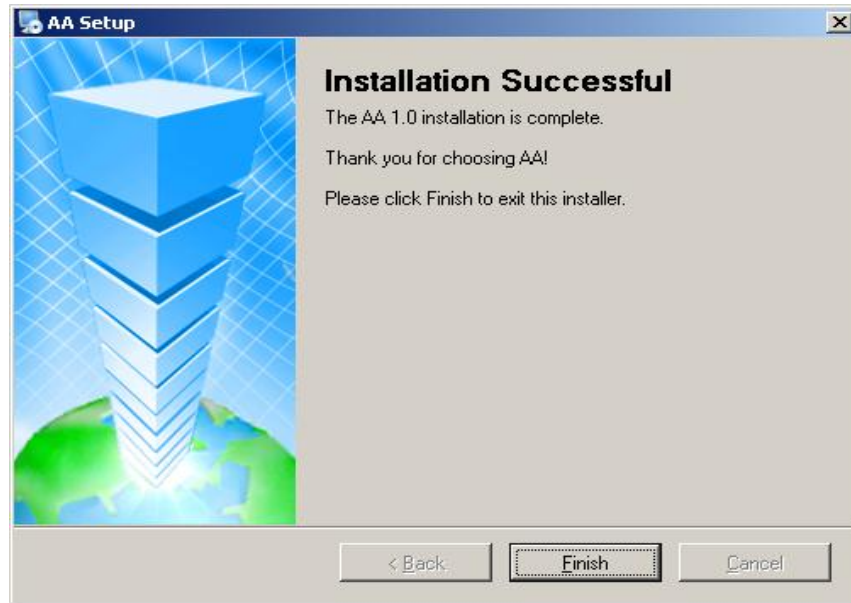


รูปที่ 1-9

คลิกที่ปุ่ม “Next” ดังรูปที่ 1-9 จะพบกับหน้าจอ “License Agreement” ให้คลิกเมาส์ที่หน้าข้อความ “I agree to the terms of this license agreement” ดังรูปที่ 1-10



รูปที่ 1-10



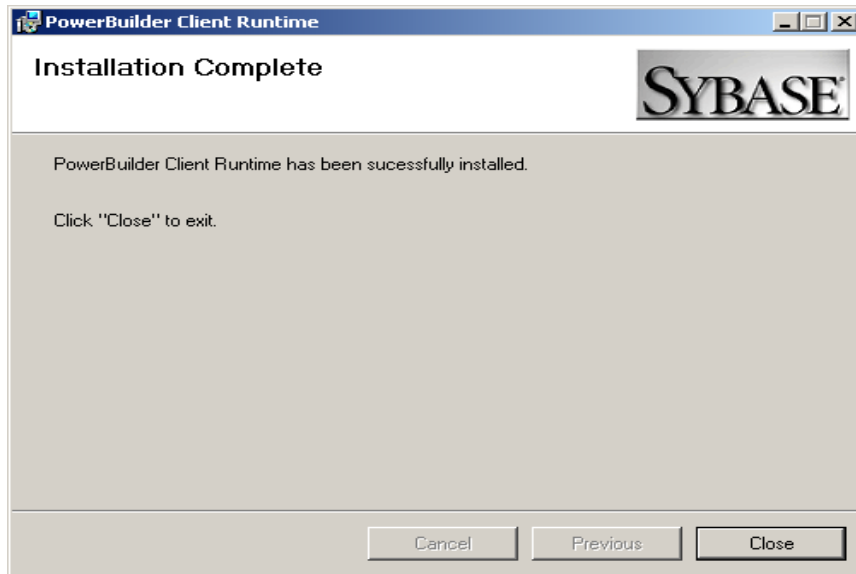
รูปที่ 1-11

- 1.3.1 เมื่อการติดตั้งโปรแกรมแล้วเสร็จสมบูรณ์ จะปรากฏหน้าจอ “Installation Successful” ดังรูปที่ 1-11 ให้คลิกที่ปุ่ม “Finish”



รูปที่ 1-12

- 1.3.2 จากนั้นจะทำการติดตั้ง “PowerBuilder Client Runtime” ให้คลิกปุ่ม “Next” ดังรูปที่ 1-12
- 1.3.3 จนถึงหน้าจอ “Installation Complete” คลิกปุ่ม “Close” ดังรูปที่ 1-13

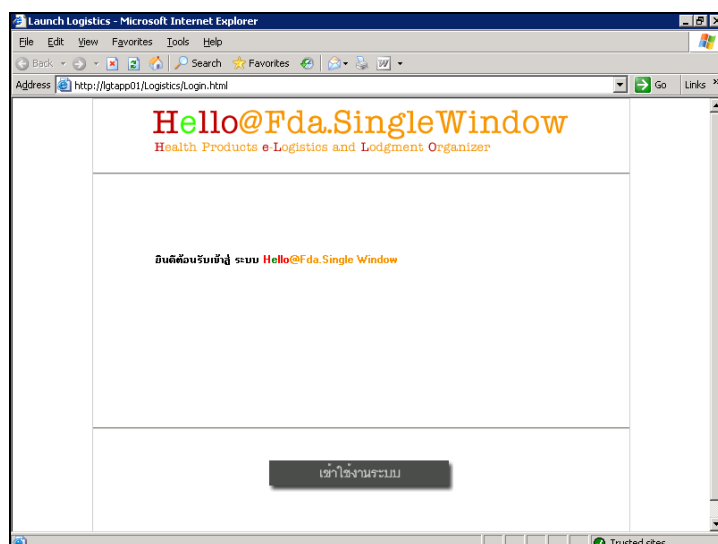


รูปที่ 1-13

- 1.3.4 ขั้นตอนการติดตั้งเป็นอันเสร็จสมบูรณ์ และจะปรากฏ ICON ของระบบงาน Logistics ดังรูปที่ 1-14 บนหน้าจอ Desktop เพื่อเรียกใช้งานในครั้งต่อไป เมื่อติดตั้งสมบูรณ์ จะได้หน้าจอ ดังรูปที่ 1-15

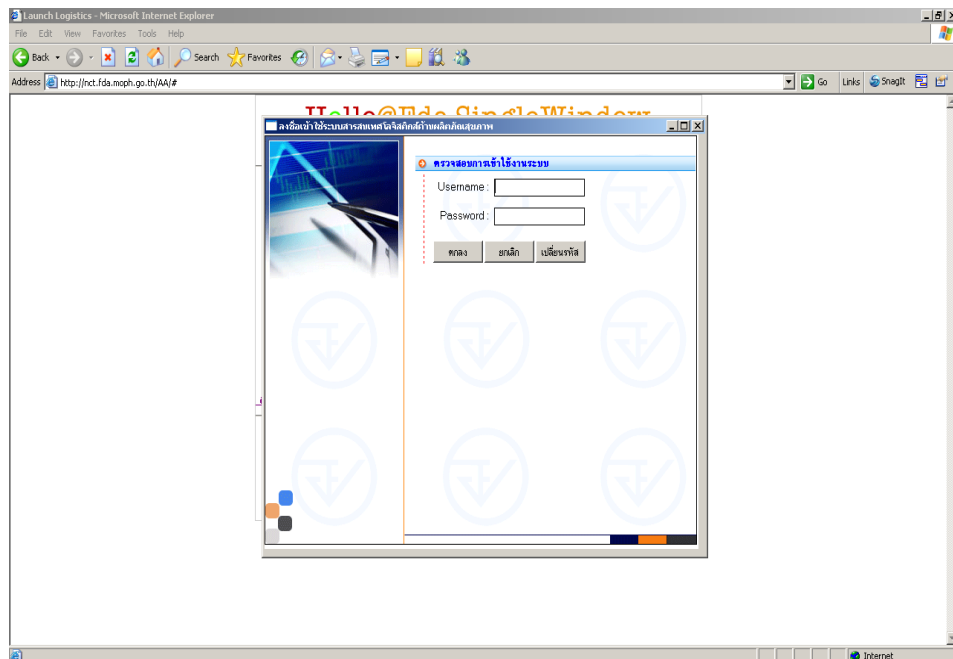


รูปที่ 1-14



รูปที่ 1-15

คลิกที่ปุ่ม “เข้าใช้งานระบบ” จากนั้นให้ใส่รหัสผ่านเพื่อ Login เข้าใช้งาน ดังรูปที่ 1-16

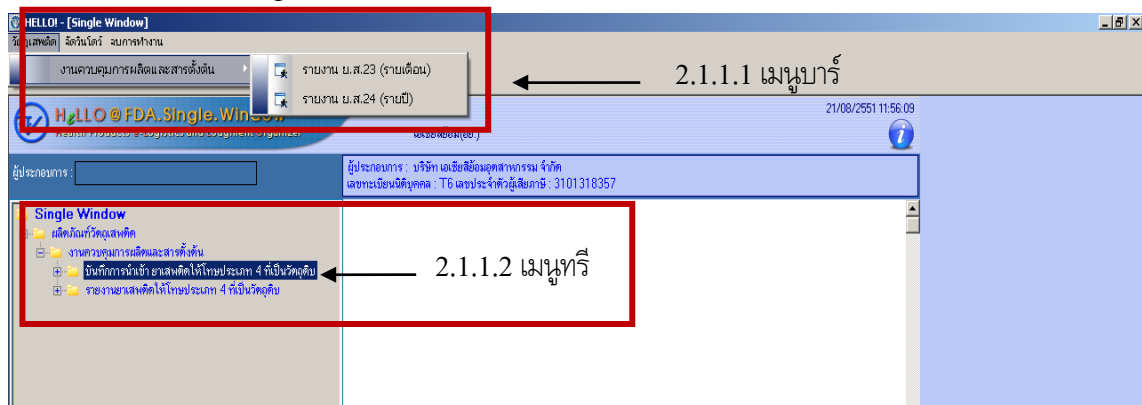


รูปที่ 1-16

บทที่ 2 หลักการใช้งานของระบบ

2.1 องค์ประกอบของหน้าจอ

2.1.1 หน้าจอ Single Window ม้องค์ประกอบของหน้าจอดังนี้



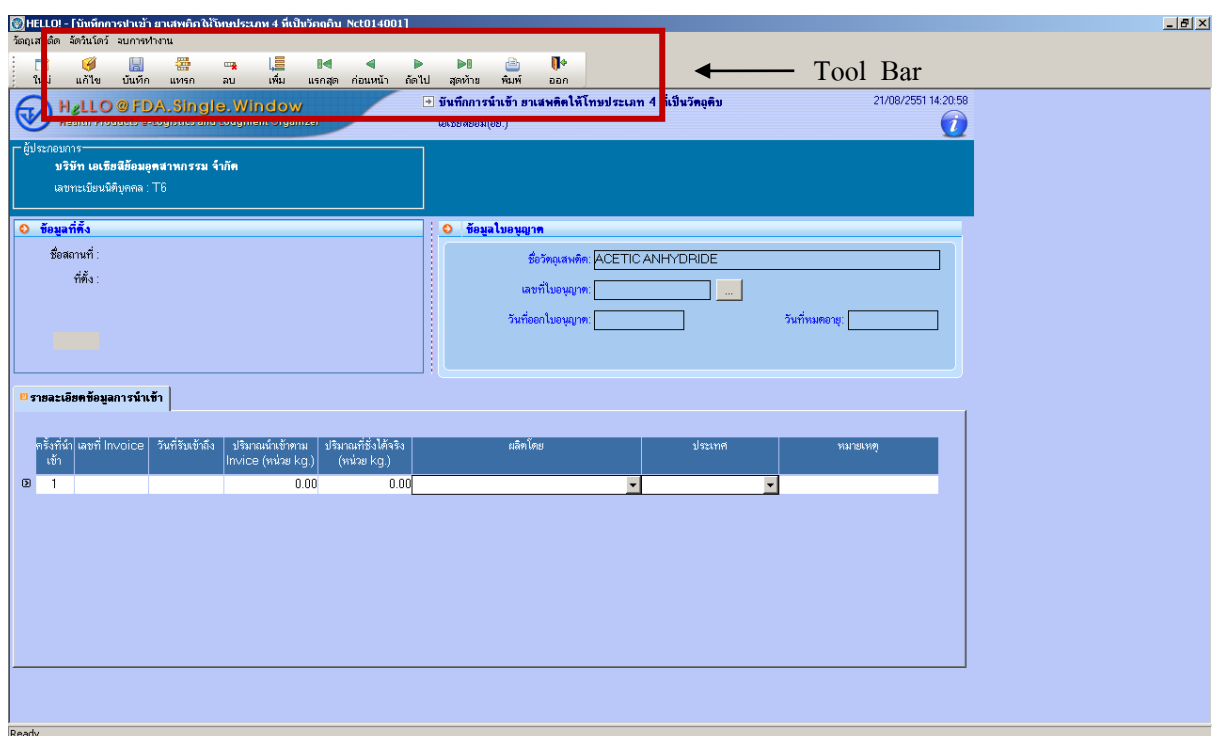
2.1.1.1 เมนูบาร์ งานควบคุมการผลิตและสารตั้งต้น ประกอบด้วยรายงาน ดังนี้

- รายงาน ย.ส.23 (รายเดือน)

2.1.1.2 เมนูทรี งานควบคุมการผลิตและสารตั้งต้น ประกอบด้วยหน้าจอ ดังนี้

- บันทึกการนำเข้ายาเสพติดให้โทษประเภท 4 ที่เป็นวัตถุอันตราย
- รายงานยาเสพติดให้โทษประเภท 4 ที่เป็นวัตถุอันตราย

2.1.2 หน้าจอบันทึกมีองค์ประกอบของหน้าจอดังนี้



2.1.2.1 แถบเครื่องมือการใช้งาน (Tool Bar)

แถบเครื่องมือแบ่งลักษณะออกตามการใช้งานของแต่ละหน้าจอคือ หน้าจอบันทึก, รายงาน และหน้าจอตัวอย่างก่อนพิมพ์

1). แถบ Multi Row ใช้สำหรับบันทึกข้อมูลที่มีลักษณะเป็นลำดับรายการ




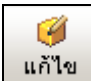







2). แถบเครื่องมือที่ใช้กับหน้าจอสอบถาม/รายงาน






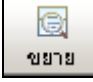
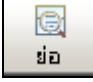



3). แถบเครื่องมือที่ใช้กับหน้าจอตัวอย่างก่อนพิมพ์



2.2 ความหมายของแถบเครื่องมือ

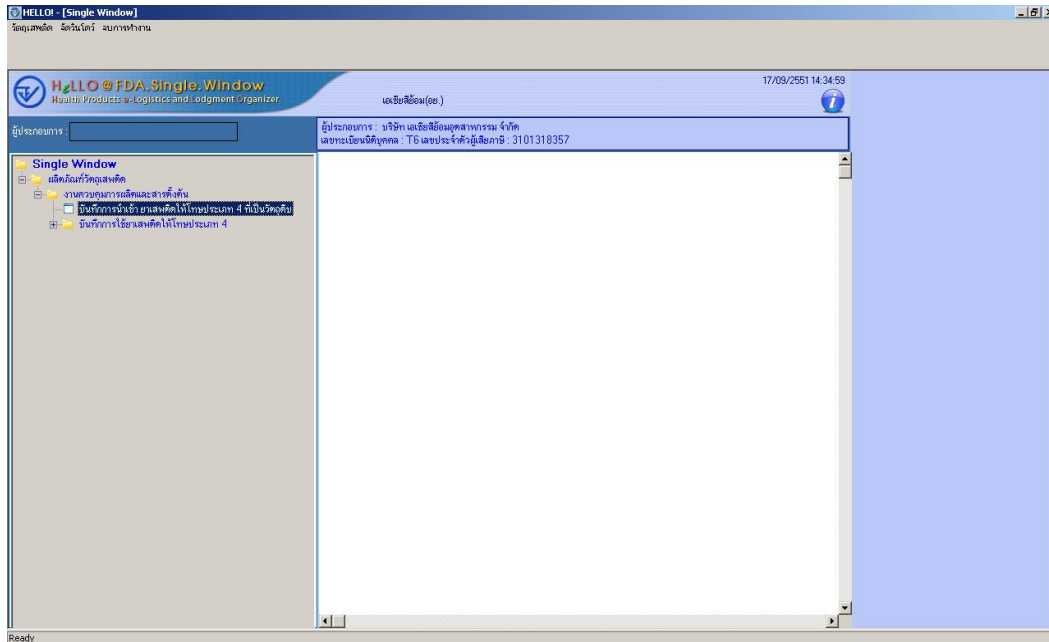
	ใช้สำหรับเพิ่มข้อมูลค่าขอใหม่
	ใช้สำหรับแก้ไขค่าขอเดิม
	ใช้สำหรับจัดเก็บข้อมูลลงฐานข้อมูลของระบบ
	ใช้สำหรับลบข้อมูลค่าขอ
	ใช้สำหรับเพิ่มบรรทัดในการคีย์ข้อมูล
	ใช้สำหรับลบบรรทัดข้อมูลที่ไม่ต้องการ
	ใช้สำหรับกำหนดเงื่อนไขในการค้นหาข้อมูล
	ใช้สำหรับค้นหาข้อมูลที่ได้กำหนดเงื่อนไข
	ใช้สำหรับสั่งพิมพ์ใบสำคัญหรือรายงานต่างๆ ออกทางเครื่องพิมพ์

 <p>Export</p>	ใช้สำหรับส่งออกข้อมูลเป็นไฟล์ในรูปแบบที่ต้องการไปยังตำแหน่งที่เก็บที่ต้องการ
 <p>First</p>	ใช้สำหรับแสดงข้อมูลในหน้าแรก
 <p>Previous</p>	ใช้สำหรับแสดงข้อมูลในหน้าก่อน
 <p>Next</p>	ใช้สำหรับแสดงข้อมูลในหน้าถัดไป
 <p>Last</p>	ใช้สำหรับแสดงข้อมูลในหน้าสุดท้าย
 <p>ขยาย</p>	ใช้สำหรับขยายการแสดงผลข้อมูลในหน้าจการทำงานตัวอย่างก่อนพิมพ์
 <p>ย่อ</p>	ใช้สำหรับย่อการแสดงผลข้อมูลในหน้าจการทำงานตัวอย่างก่อนพิมพ์
 <p>ออก</p>	ใช้สำหรับออกจากการทำงาน

บทที่ 3 การใช้งานของระบบงาน

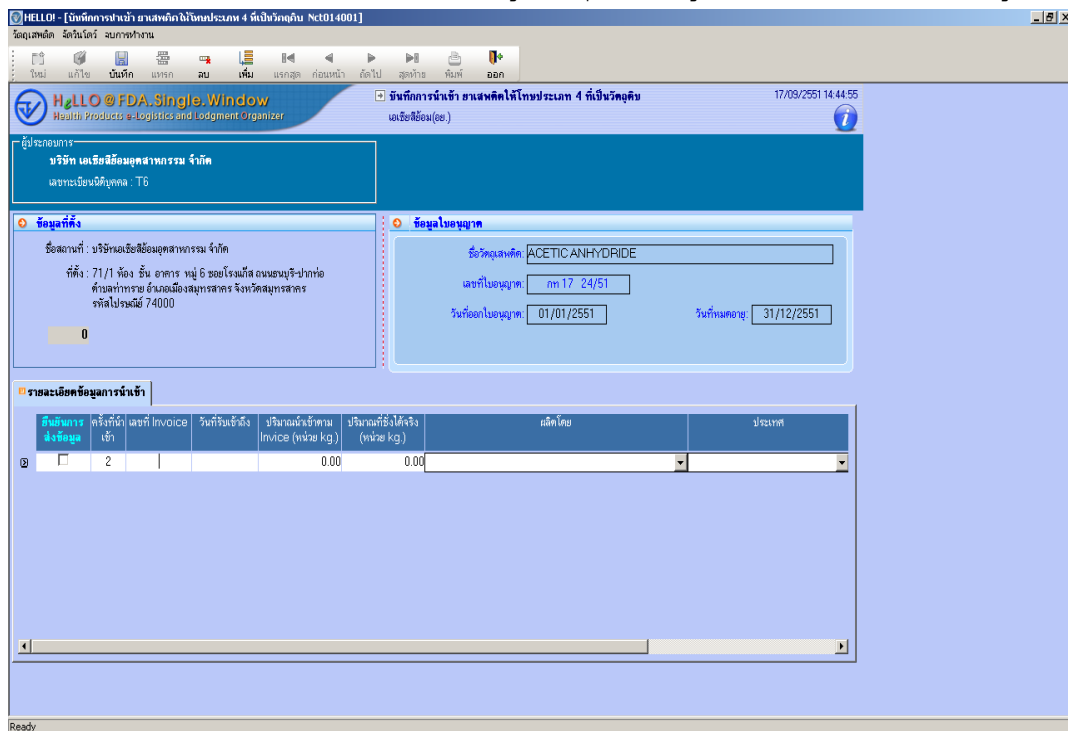
3.1 การบันทึกหน้าจอบันทึกการนำเข้ายาเสพติดให้โทษประเภท 4 ที่เป็นวัตถุติด

3.1.1 เลือกหน้าจอบันทึกการนำเข้ายาเสพติดให้โทษประเภท 4 ที่เป็นวัตถุติด และทำการดับเบิลคลิก ดังรูป ตัวอย่างที่ 3-1



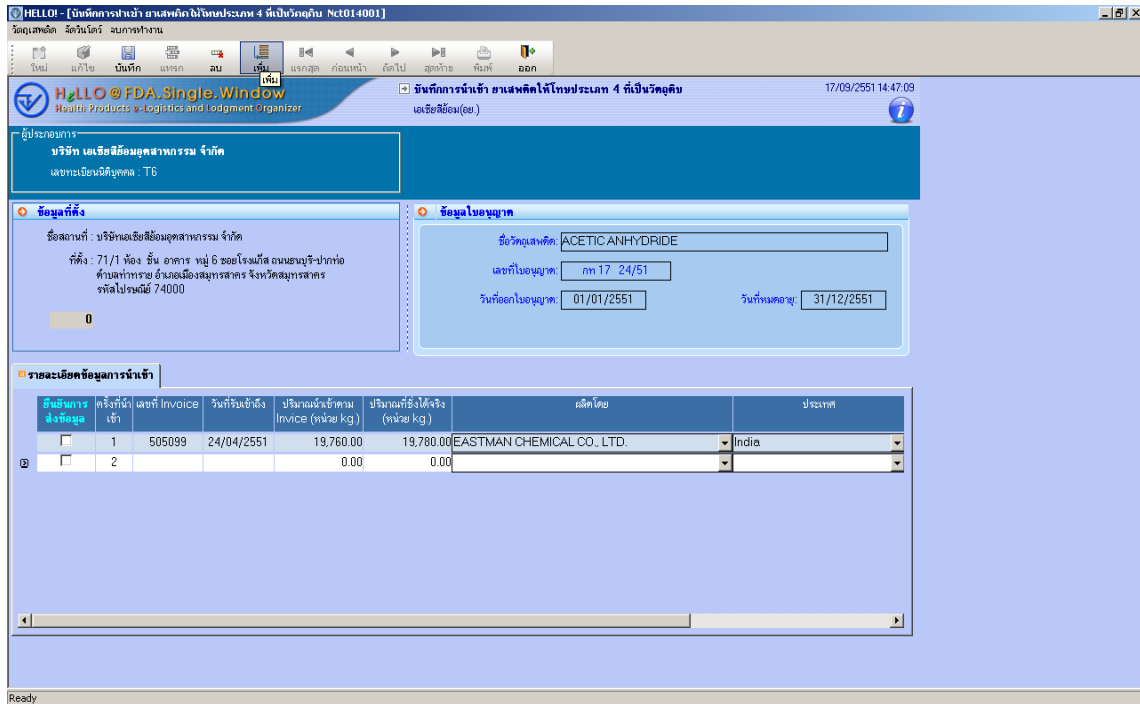
รูปที่ 3-1

3.1.2 เมื่อเข้าหน้าจอบันทึกการนำเข้ายาเสพติดให้โทษประเภท 4 ที่เป็นวัตถุติด ระบบจะทำการดึงข้อมูลใบอนุญาตของผู้ประกอบการโดยอัตโนมัติ ดังรูปที่ 3-2

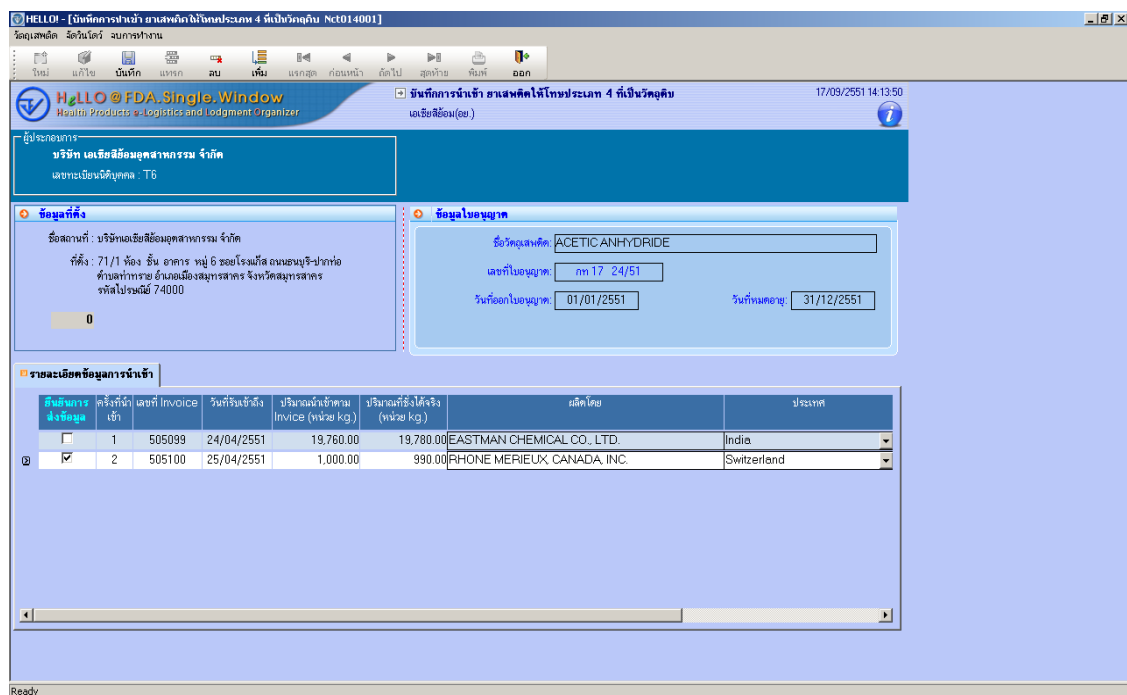


รูปที่ 3-2

3.1.3 กรอกรายละเอียดใน Tab รายละเอียดข้อมูลการนำเข้าให้ครบทุกช่อง โดยที่ช่องหมายเหตุไม่จำเป็นต้องกรอกข้อมูลก็ได้ เมื่อต้องการเพิ่มแถวของรายละเอียดทำได้โดยการกดปุ่มเพิ่มด้านบน (Tool Bar) เมื่อต้องการบันทึกทำการบันทึกข้อมูลโดยกดปุ่มบันทึกที่ (Tool Bar) ระบบจะแสดงข้อความ “บันทึกข้อมูลเรียบร้อยแล้ว” เมื่อทำการบันทึกข้อมูลเสร็จ

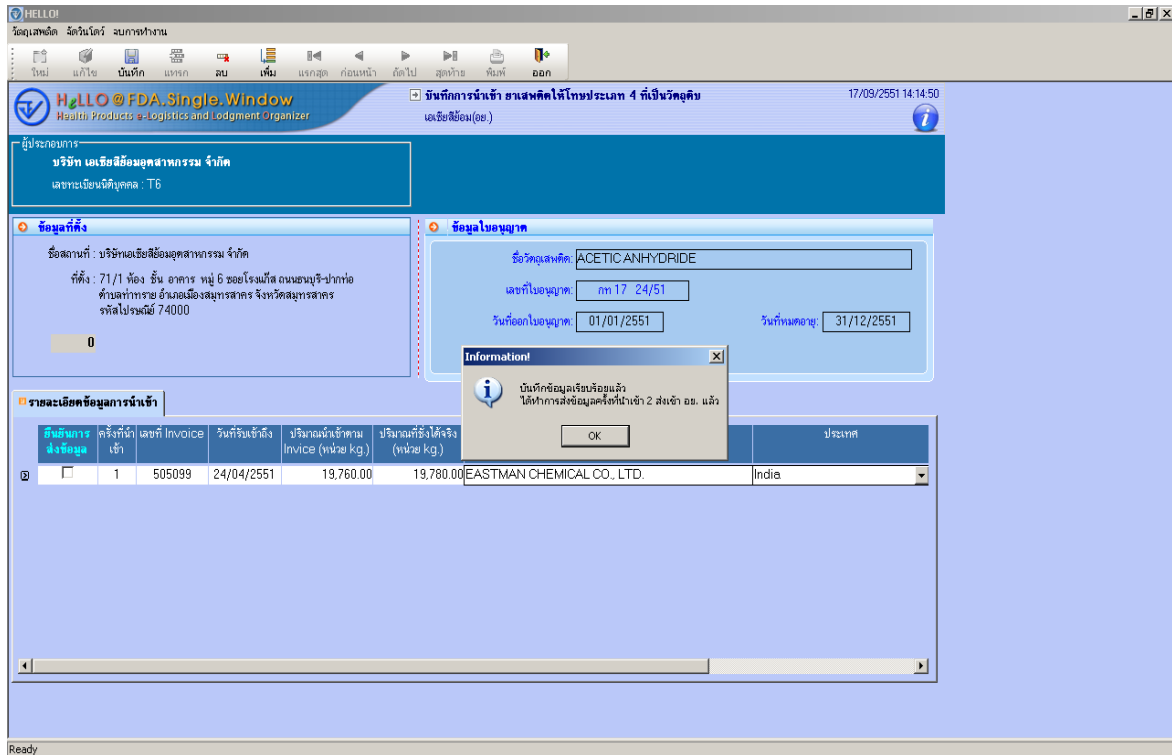


รูปที่ 3-3



รูปที่ 3-4

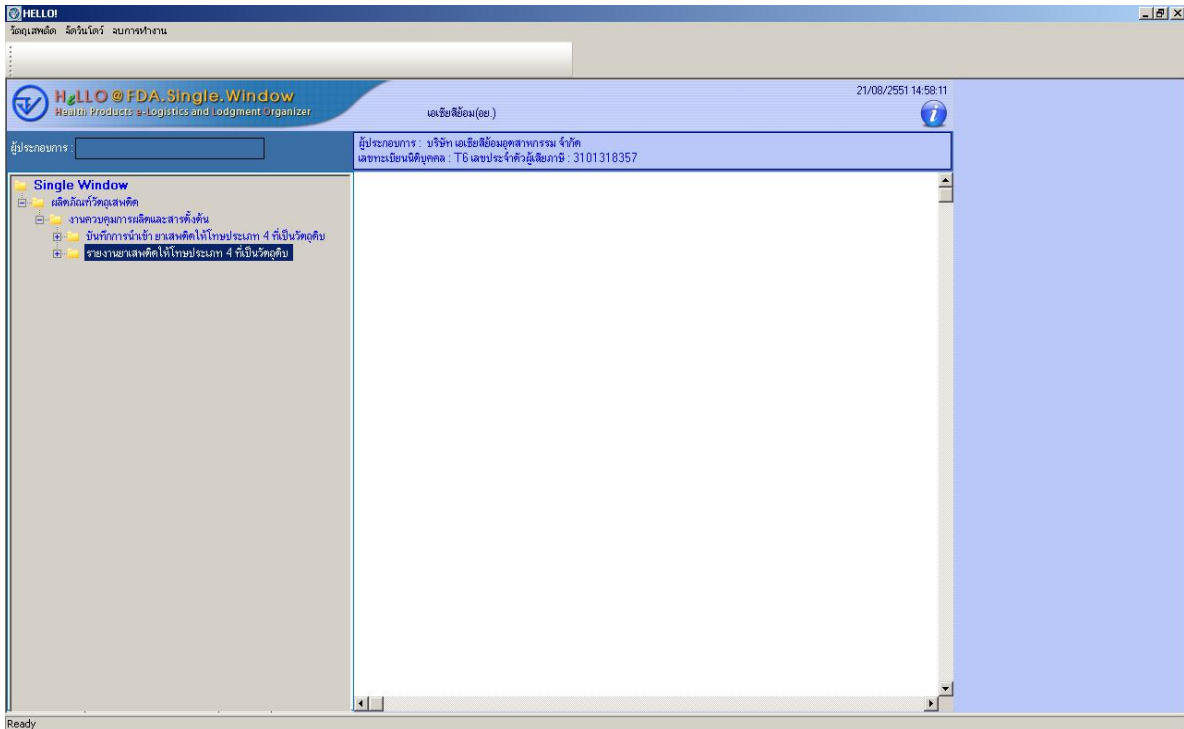
3.1.4 หากต้องการทำการส่งข้อมูลให้กับทาง อย. ให้คลิกที่ช่องยืนยันการส่งข้อมูล ดังรูปที่ 3-4 และกดปุ่มบันทึกข้อมูล ระบบจะทำการบันทึกข้อมูลและส่งข้อมูลทำการเช็คหนี้ ทำให้เหลือแต่ข้อมูลที่ยังไม่ได้ยืนยันการส่งข้อมูลแสดงอยู่เท่านั้น ระบบจะแสดงข้อความดังรูปที่ 3-5 ว่าได้ทำการบันทึกข้อมูล และส่งข้อมูลตามที่ยืนยันเรียบร้อยแล้ว



รูปที่ 3-3

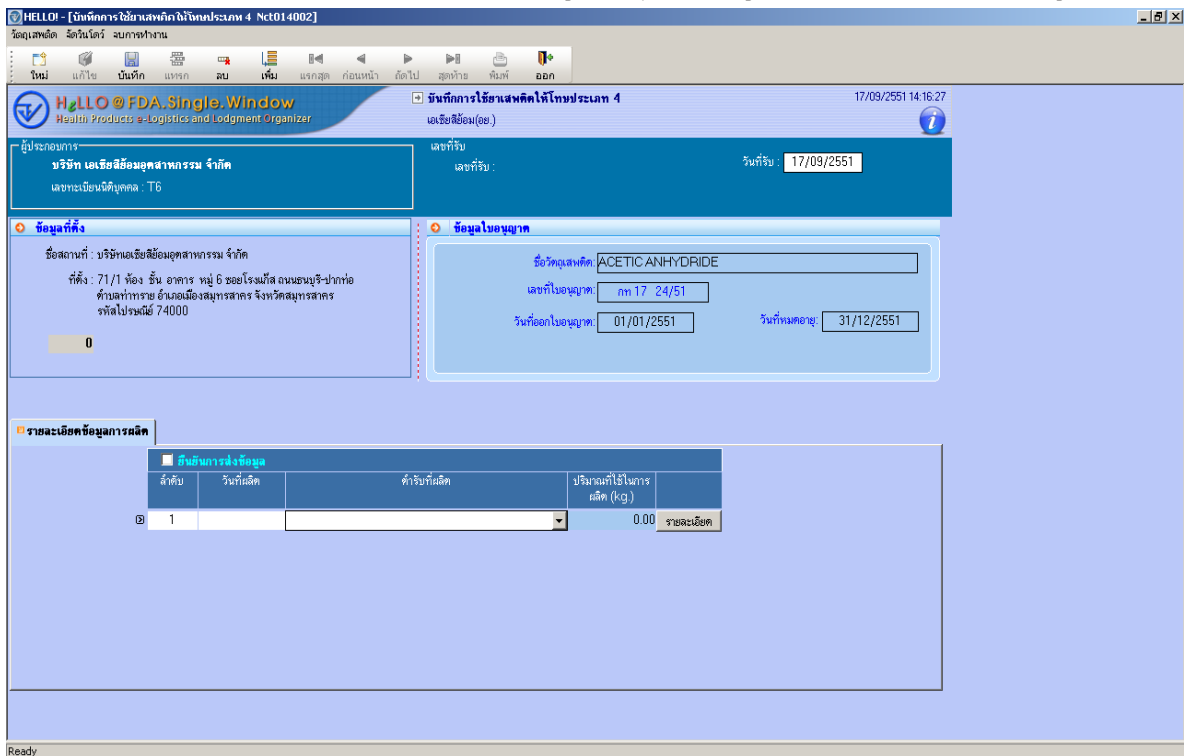
3.2 การบันทึกหน้าจอบันทึกการนำเข้าเสฟติดให้โทษประเภท 4

3.2.1 เลือกหน้าจอบันทึกการนำเข้าเสฟติดให้โทษประเภท 4 และทำการดับเบิลคลิก ดังรูปตัวอย่างที่ 3-6



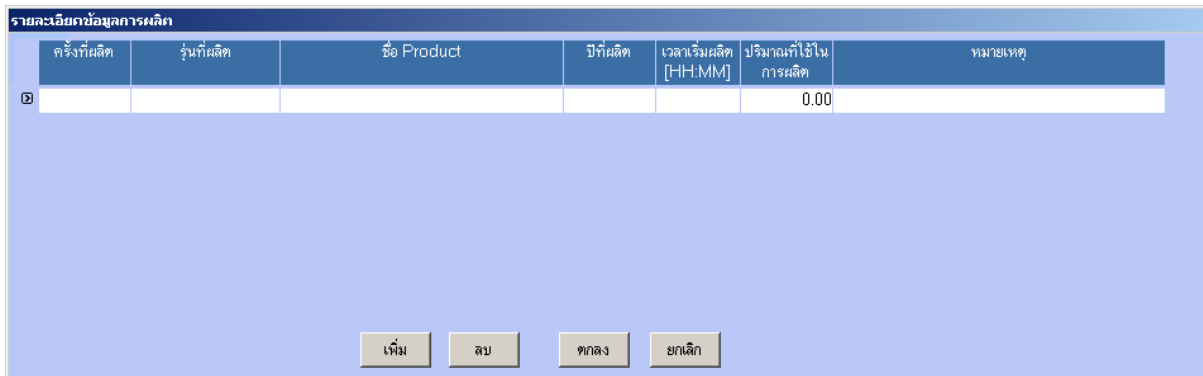
รูปที่ 3-4

3.2.2 เมื่อเข้าหน้าจอบันทึกระบบจะทำการดึงข้อมูลใบอนุญาตของผู้ประกอบการโดยอัตโนมัติ ดังรูปที่ 3-7



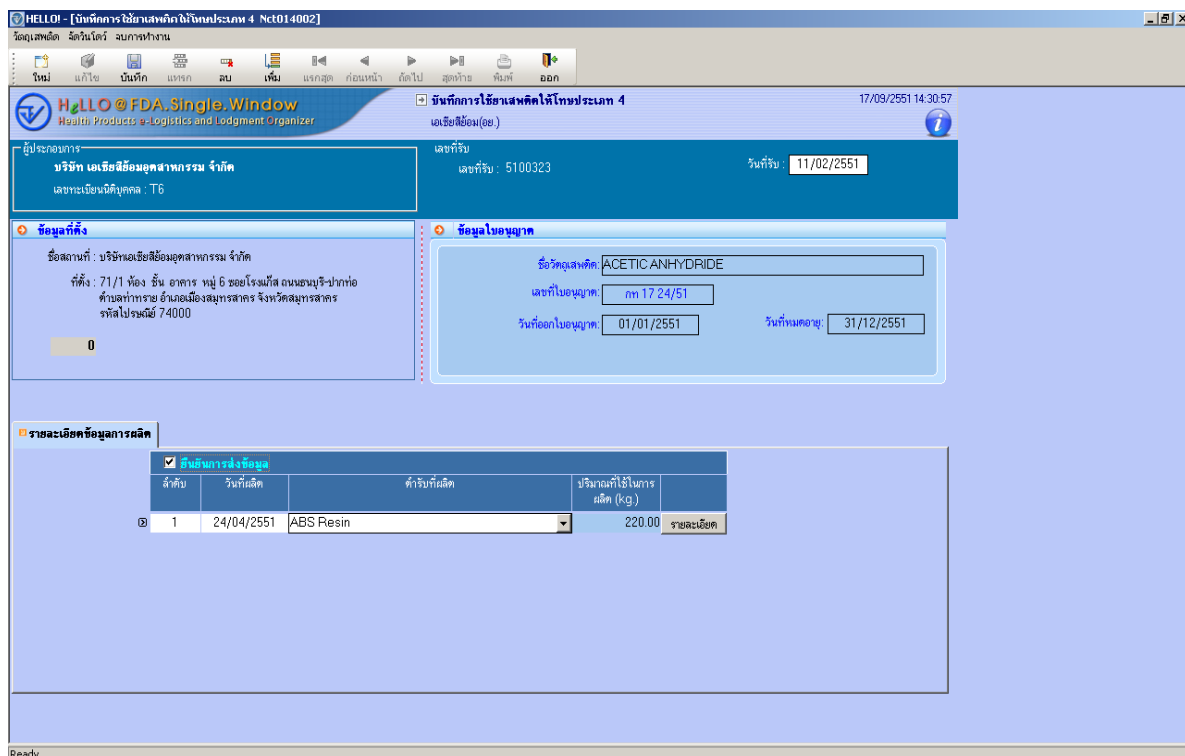
รูปที่ 3-5

3.2.3 ทำการกรอกรายละเอียดข้อมูลการผลิต ที่ช่องวันที่ผลิต ตำรับที่ผลิต ดังรูป 3-7 และทำการกรอกรายละเอียด โดยการคลิกปุ่มรายละเอียดขึ้นมา จะได้หน้าจอดังรูป 3-8



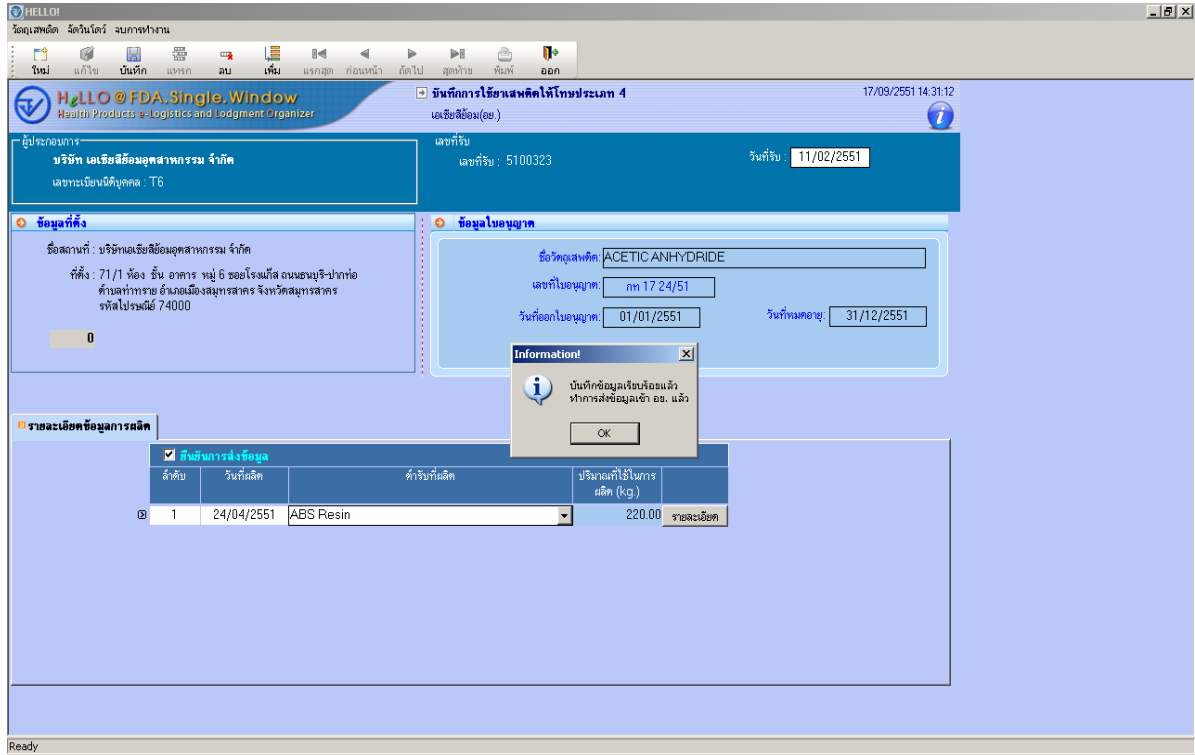
รูปที่ 3-6

ทำการกรอกข้อมูลครั้งที่, วันที่ผลิต, ชื่อ Product, ปีที่ผลิต, เวลาที่ผลิต โดยมี format เป็น 00:00 และปริมาณที่ใช้ในการผลิต หากต้องการเพิ่มข้อมูลสามารถคลิกที่ปุ่มเพิ่ม และหากต้องการลบข้อมูลให้คลิกที่ปุ่มลบโดยการเลือกแถวที่ต้องการลบก่อน เมื่อกรอกข้อมูลเรียบร้อยแล้วคลิกปุ่มตกลง ระบบจะทำการคำนวณข้อมูลปริมาณที่ใช้ในการผลิต และใส่ลงในช่องข้อมูลปริมาณที่ใช้ในการผลิตของหน้าจอหลัก เมื่อกรอกข้อมูลรายละเอียดที่หน้าจอหลักเรียบร้อยแล้วให้คลิกปุ่มบันทึก (Tool Bar) ระบบจะแสดงข้อความ “บันทึกข้อมูลเรียบร้อยแล้ว” เมื่อทำการบันทึกข้อมูลเสร็จ

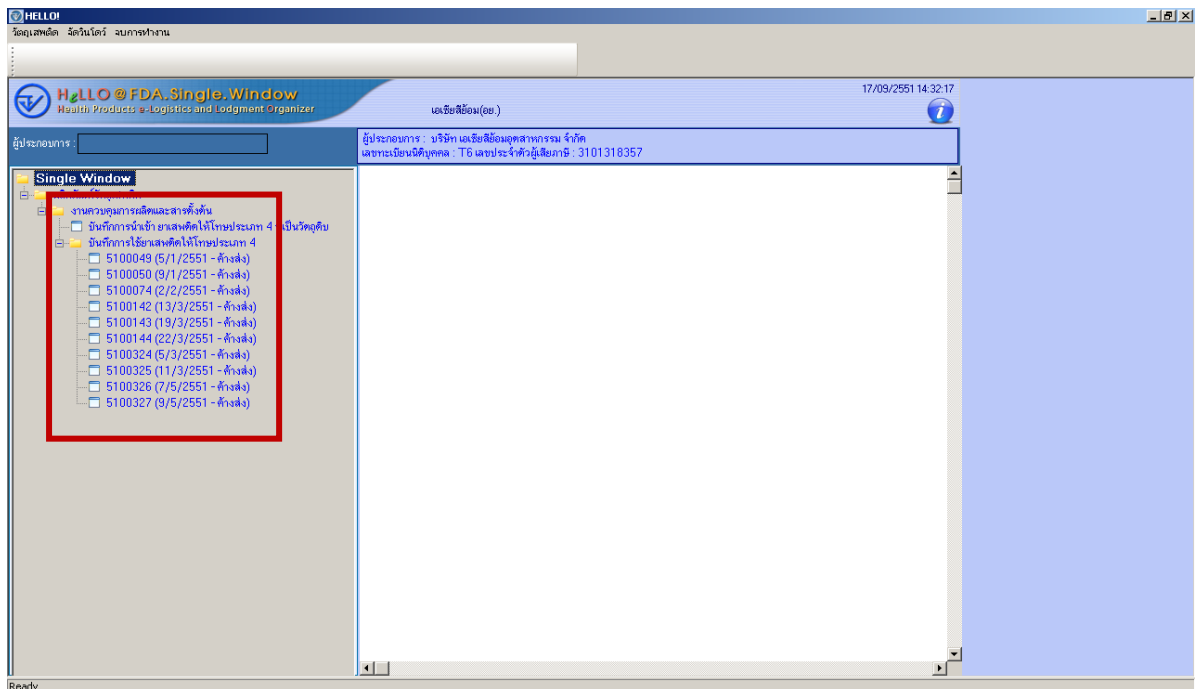


รูปที่ 3-9

3.2.4 หากต้องการยืนยันข้อมูลในการส่งให้กับ ออย. ให้คลิกช่องหน้าข้อความยืนยันการส่งข้อมูล และทำการบันทึกข้อมูลคลิกปุ่มบันทึก (Tool Bar) ระบบจะแสดงข้อความ “บันทึกข้อมูลเรียบร้อยแล้ว ทำการส่งข้อมูลเข้า ออย. เรียบร้อยแล้ว” เมื่อทำการบันทึกข้อมูลเสร็จ ดังรูปที่ 3-10



รูปที่ 3-7

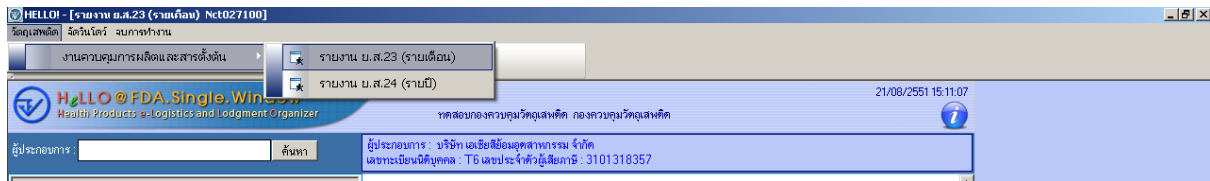


รูปที่ 3-11

3.2.5 หากต้องการแก้ไขข้อมูลให้ดับเบิลคลิกที่เลขที่รับที่ต้องการ ดังรูปที่ 3-11 และทำการแก้ไข เมื่อทำการแก้ไขแล้วให้คลิกปุ่มบันทึกข้อมูล หน้าจอที่ทำการยืนยันการส่งข้อมูลแล้ว จะไม่แสดงอยู่ในหน้าเมนูหรือ

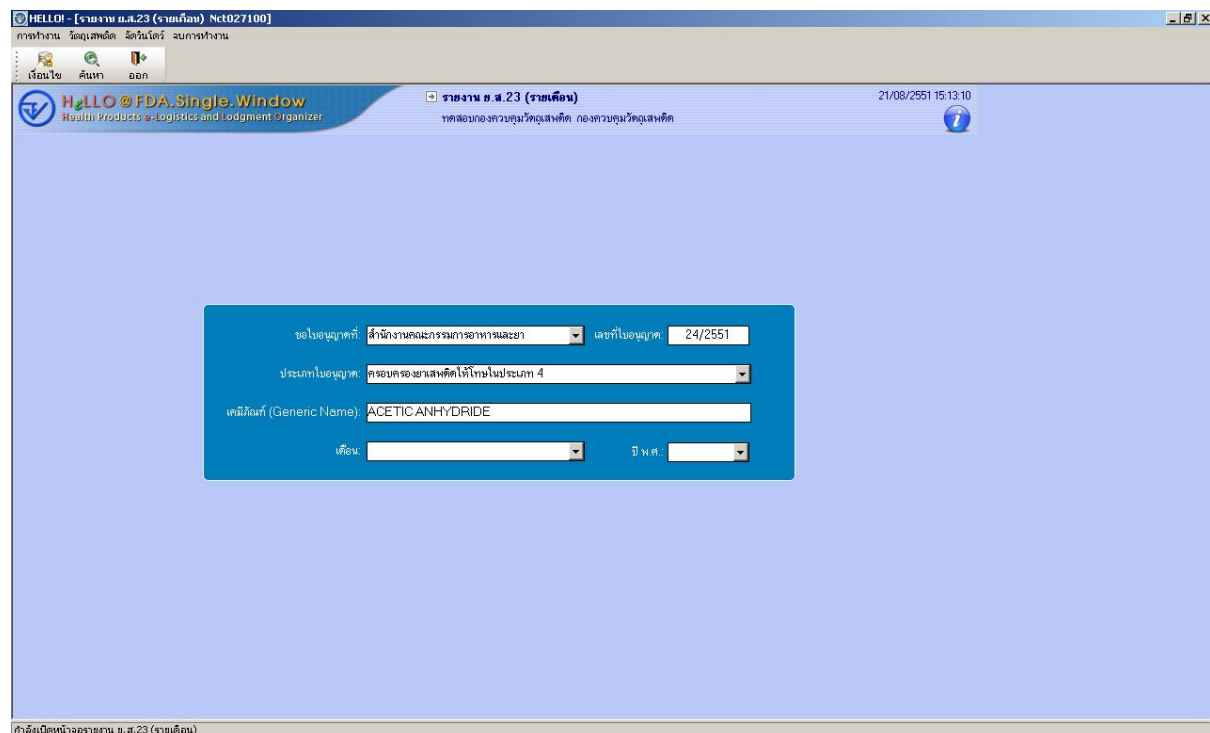
3.3 รายงาน ย.ส.23 (รายเดือน)

3.3.1 สามารถเลือกรายงานได้ที่เมนูบาร์ เลือกวัตถุประสงค์ => งานควบคุมการผลิตและสารตั้งต้น => รายงาน ย.ส.23 (รายเดือน) ดังรูปที่ 3-12



รูปที่ 3-12

3.3.2 จะมีหน้าจอเงื่อนไขให้กรอกเดือน กับปีพ.ศ. ดังรูปที่ 3-13 เมื่อกรอกเงื่อนไขเรียบร้อยแล้วคลิกปุ่มค้นหา จะได้รับรายงานดังรูป 3-14 หากต้องการพิมพ์คลิกปุ่มพิมพ์ เลือกเครื่องพิมพ์และกดตกลง หากต้องการกลับมาหน้าจอเงื่อนไขให้คลิกปุ่มออก ระบบจะทำการย้อนกลับมาหน้าจอเงื่อนไขเดิม



รูปที่ 3-13

PHLLOP - [รายงาน ม.ร.23 (รายเดือน) No1027100]
 21/08/2551 เวลา 15:13:41

H&LLO FDA Single Window
 Health Products & Logistics and Logistics Organizer

รายงาน ม.ร.23 (รายเดือน)
 ทะเบียนอาหารชนิดอาหารสัตว์ ก่อตั้งระบบข้อมูลสัตว์

วันที่พิมพ์: 21/08/2551 เวลา 15:13:41

หน้า: 1/1

แบบ ม.ร. 23

รายงานประจำเดือน เดือน พ.ศ. 2551

ชื่อผู้รับอนุญาต บริษัท เอเชีย ซีเอ็ม เอ จำกัด

ใบอนุญาตมีไว้สำหรับครองซึ่งยาเสพติด โทนิค ในประเภท 4 เลขที่ 24/2551

สถานที่ชื่อ บริษัท เอเชีย ซีเอ็ม เอ จำกัด

ที่อยู่ 71/1 หมู่ที่ ๕ ต.หนองปรือ-ป่าท้อ อ.บางตลาด จ.สมุทรสาคร อีโคโนมิค ซोन เมืองสมุทรสาคร จังหวัดสมุทรสาคร 10900 โทรศัพท์ 0 3442 3166-8

วัน เดือน ปี	ชื่อสารเสพติด โทนิค ในประเภท 4	ได้มาจาก	จ่ายไป	พัก	ปริมาณ (กิโลกรัม)			หมายเหตุ
					รับ	จ่าย	คงเหลือ	
ยอดคงเหลือยอดเงินต้นงวด 2551							3,763.61	
5 มี.ค. 51	ACETIC ANHYDRIDE		R. ORANGE 3 RD	146		338.00	-338.00	
9 มี.ค. 51	ACETIC ANHYDRIDE		R. RED SB	52		197.46	-527.00	
			รวม		0.88	527.46	-527.00	

รูปที่ 3-14