



คำแนะนำ

การใช้ผลิตภัณฑ์ “กัญชา”
ทางการแพทย์อย่างปลอดภัยสำหรับผู้ป่วย



ผลิตภัณฑ์ “กัญชา” ทางการแพทย์ของประเทศไทย



มีทั้งผลิตภัณฑ์กัญชา **สำหรับการแพทย์แผนปัจจุบัน**

และตำรับยาแผนไทย **สำหรับการแพทย์แผนไทยและการแพทย์พื้นบ้าน**



ตำรับยาแผนไทยที่มี

กัญชา



ปรุณณสมอญมึประวัติการใชมออย่างยาวนาน
ในประเทศไทย

ตั้งแต่มัยสมเด็งพระนารายณัฒหาราช

มีจำนวนกว่า

200 ตำรับ



“

ปัจจุบันสำนักงานคณะกรรมการอาหารและยา
ร่วมกับกรมการแพทยแผนไทย
และการแพทยทางเลือก ได้คัดเลือกตำรับยาแผนไทย
ที่มีประสิทธิผลและความปลอดภัย และประกาศให้
ใช้ประโยชน์ได้ในเบื้องต้น

จำนวน

16 ตำรับ

”

เพื่อให้ครอบคลุมสรรพคุณที่หลากหลาย
และเหมาะสมกับปัญหาสุขภาพของประชาชนในชุมชน

ตำรับยาแผนไทยที่มี กัญชา

ปรุงรสสมอยู่ มีหลายรูปแบบ เช่น ยามวง ยาลูกกลอน ยาน้ำมัน เป็นต้น
ทั้งนี้ ส่วนใหญ่เป็นรูปแบบยามวง ซึ่งมีวิธีการใช้คือ



ควรเก็บในที่แห้ง

หลีกเลี่ยงความชื้น

อุณหภูมิปกติ

จัดเก็บในบรรจุภัณฑ์เดิมที่ได้รับ
จากสถานพยาบาล



หากพบความผิดปกติ

เช่น สีเปลี่ยน มีเชื้อรา **ไม่ควรรับประทานยาดังกล่าว**

ผลิตภัณฑ์

“กัญชา”



สำหรับการแพทย์แผนปัจจุบัน



ในประเทศไทย มีการพัฒนาและวิจัยในรูปแบบของผลิตภัณฑ์จากสารสกัดกัญชา สำหรับหยุดไตล้น เพื่อให้ดูดซึมในช่องปาก โดยมีปริมาณสารสำคัญ THC และ CBD ในความเข้มข้นและอัตราส่วนต่างๆ เช่น

สูตรตำรับที่มี THC เด่น

สูตรตำรับที่มี CBD เด่น

และสูตรตำรับที่มี THC และ CBD

ในอัตราส่วนที่เท่ากัน เพื่อให้ครอบคลุมการรักษาโรคหรือภาวะของโรคที่หลากหลาย



3

สิ่งที่ผู้ป่วย

เริ่มใช้สารสกัดกัญชา ควรทราบ !



1 จำเป็นต้องทราบข้อมูลก่อนรักษา



- ✓ สารสกัดกัญชาไม่ใช่ทางเลือกแรกในการใช้รักษา
- ✓ ใช้รักษาเสริมจากการรักษาตามมาตรฐาน
ไม่หยุดการรักษาที่รับอยู่ในปัจจุบัน
- ✓ ผู้ป่วยต้องทราบประโยชน์ที่คาดว่าจะได้รับ และความเสี่ยงที่อาจเกิดขึ้น
- ✓ ควรใช้สารสกัดกัญชาที่ได้มาตรฐาน และทราบอัตราส่วนสารสำคัญ (THC และ CBD) ที่ชัดเจน

2 เมื่อเริ่มใช้สารสกัดกัญชา

- ✓ ควรเริ่มในปริมาณที่น้อยที่สุด
หากยังไม่ได้ผล ต้องปรับเพิ่มปริมาณซ้ำๆ
- ✓ ควรมีผู้ดูแลอยู่ด้วยเมื่อเริ่มใช้
หากเกิดผลข้างเคียง ให้รีบนำผู้ป่วยพบแพทย์ทันที
- ✓ การใช้สารสกัดจากกัญชาในครั้งแรก
ควรใช้ก่อนนอนและมีผู้ดูแลใกล้ชิด



3 แจ้งให้แพทย์ทราบว่าใช้ยาประเภทใดอยู่

- ✓ สารสกัดกัญชาอาจส่งผลต่อยาบางชนิดที่ผู้ป่วยใช้เป็นประจำ
ซึ่งเป็นอันตรายต่อผู้ป่วยได้



“กัญชา”

ข้อควรปฏิบัติ ในการใช้ผลิตภัณฑ์ อย่างปลอดภัย



1 ใช้ผลิตภัณฑ์กัญชาตามวิธีใช้ที่ระบุบนฉลากและปฏิบัติตามตามคำแนะนำของแพทย์อย่างเคร่งครัด



2 ควรปรึกษาแพทย์/เภสัชกรหากจะใช้ผลิตภัณฑ์กัญชาพร้อมกับยาหรือผลิตภัณฑ์อื่นที่นอกเหนือจากแพทย์สั่ง



3 ไม่ควรขับรถหรือทำงานเกี่ยวกับเครื่องจักรหลังจากการใช้ผลิตภัณฑ์กัญชา



4 หลีกเลี่ยงการใช้ผลิตภัณฑ์กัญชาพร้อมกับแอลกอฮอล์และ/หรือสารอื่นๆที่ออกฤทธิ์ต่อจิตและประสาท



5 หลีกเลี่ยงการใช้กัญชาจากแหล่งอื่นๆ ร่วมด้วย เช่น การสูบกัญชา การรับประทานยากัญชา ยาต้มยาชงจากพืชกัญชา หรือน้ำมันกัญชาที่ไม่ถูกกฎหมาย



6 จัดเก็บผลิตภัณฑ์กัญชาในที่ปลอดภัยให้พ้นมือเด็กและอยู่ห่างจากเยาวชน



7 ห้ามนำผลิตภัณฑ์กัญชาของท่านไปให้ผู้อื่นใช้ การที่ท่านใช้แล้วได้ผลดี ไม่ได้หมายความว่าผลิตภัณฑ์ดังกล่าวจะมีประโยชน์

วิธีการใช้ผลิตภัณฑ์

“กัญชา”

ทางการแพทย์ รูปแบบหยดใต้ลิ้น มีดังนี้

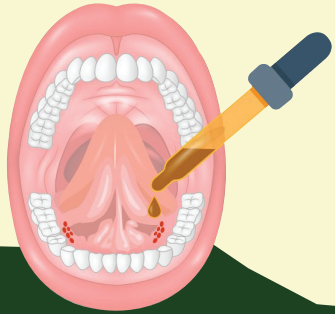


01 บ้วนปากด้วยน้ำเปล่า กลืนน้ำลาย

02 เปิดปากยกลิ้นของคุณให้สัมผัสกับเพดานปาก
จากนั้นหยดยาที่ใต้ลิ้น 1 หยด

03 รอประมาณ 1 นาที ให้อาตุดูดซึมเข้าใต้ลิ้นพยายาม
อย่ากลืนน้ำลายในช่วงนี้ หลังจาก 1 นาที
แล้วสามารถกลืนน้ำลายและ หยดยาหยดต่อไปได้





04

หลังจากที่หยอดยาครบตามจำนวนที่แพทย์สั่ง
ไม่ควรบ้วนปาก ดื่มน้ำ หรือกินอาหาร เป็นเวลา 5 ถึง
10 นาที หลังจากนั้นไม่มีข้อจำกัด ในการบ้วนปาก
ดื่มน้ำหรือรับประทานอาหาร

หากยังไม่ชำนาญในการหยดยาเข้าใต้ลิ้น
แนะนำให้หยดยา หน้ากระจกเพื่อจะให้เห็น
จำนวนหยด และตำแหน่งหยดยาที่ถูกต้อง



คำแนะนำ

ในการเก็บรักษาผลิตภัณฑ์

“กัญชา”

รูปแบบหยดใต้ลิ้น



เก็บยานี้ในบรรจุภัณฑ์เดิม ปิดฝาให้แน่น

และเก็บในที่ปลอดภัยให้พ้นจากมือเด็ก



**คำแนะนำในการกำจัดภาชนะ
บรรจุผลิตภัณฑ์ที่ใช้แล้ว**



ขวดยาที่ใช้หมดแล้วควรส่งคืน
สถานพยาบาลของท่าน หรือ
พูดคุยกับเภสัชกรเกี่ยวกับวิธีการ
กำจัดที่เหมาะสม



หากมีอาการผิดปกติดังต่อไปนี้

สามารถขอรับคำปรึกษาได้ที่สถานพยาบาลใกล้บ้าน

อาการผิดปกติที่พบได้บ่อย

- ง่วงนอนมากกว่าปกติ
- คลื่นไส้ อาเจียน
- ปากแห้ง
- มีนเวียนศีรษะ
- ปวดศีรษะ

อาการผิดปกติที่ควรไปพบแพทย์

- หัวใจเต้นเร็วและรัวผิดปกติ
- เป็นลมหมดสติ
- เจ็บหน้าอก รัวไปที่แขน
- เหงื่อแตก ตัวสั่น
- อึดอัดหายใจไม่สะดวก
- เดินเซ พุดไม่ชัด
- สับสน กระวนกระวาย วิตกกังวล
หวาดระแวงไม่สมเหตุสมผล
- หูแว่ว เห็นภาพหลอน พุดคนเดียว
อารมณ์แปรปรวน





จัดพิมพ์โดย
สำนักงานคณะกรรมการอาหารและยา