

คู่มือ



การตรวจสอบสถานที่ขออนุญาตปลูกกัญชา



คู่มือ

การตรวจสอบสถานที่อนุญาตปลูกกัญชา

สำหรับ
พนักงานเจ้าหน้าที่





คู่มือการตรวจสอบสถานที่ขออนุญาตปลูกกัญชา สำหรับพนักงานเจ้าหน้าที่



ISBN : 978-974-244-418-1
จัดทำโดย : สำนักงานคณะกรรมการอาหารและยา กระทรวงสาธารณสุข
พิมพ์ครั้งที่ 1 : กันยายน 2563
พิมพ์ที่ : สำนักพิมพ์อักษรกราฟฟิคแอนดี้ดีไซน์
จำนวนพิมพ์ : 500 เล่ม

คำนำ



ด้วยพระราชบัญญัติยาเสพติดให้โทษ (ฉบับที่ 7) พ.ศ. 2562 ซึ่งมีผลใช้บังคับ เมื่อวันที่ 19 กุมภาพันธ์ 2562 ได้เปิดให้สามารถนำกัญชาไปใช้ประโยชน์ในการรักษาโรค และประโยชน์ในทางการแพทย์ได้ส่งผลให้ปัจจุบันมีการขออนุญาตปลูกกัญชาเพื่อใช้ประโยชน์ทางการแพทย์หรือศึกษาวิจัย ซึ่งสถานที่ขอรับอนุญาตปลูกกัญชาต้องผ่านการตรวจสอบจากพนักงานเจ้าหน้าที่ และเป็นไปตามแนวทางการปฏิบัติด้านการจัดเตรียมสถานที่ การเก็บรักษาและการควบคุมการใช้สำหรับผู้ขอรับอนุญาตปลูก ซึ่งยาเสพติดให้โทษในประเภท 5 เฉพาะกัญชา เพื่อเป็นการป้องกันมิให้กัญชารั่วไหลออกนอกระบบการควบคุม ดังนั้นผู้จัดทำจึงได้จัดทำคู่มือการตรวจสอบสถานที่ขอรับอนุญาตปลูกกัญชาสำหรับพนักงานเจ้าหน้าที่ เพื่อเป็นแนวทางในการปฏิบัติของพนักงานเจ้าหน้าที่ ในการตรวจประเมินสถานที่ก่อนการให้อนุญาตต่อไป



สารบัญ



5

ขั้นตอนการพิจารณา
อนุญาตปลูกกัญชา



แนวทางการปฏิบัติ

ด้านการจัดเตรียมสถานที่

10



6

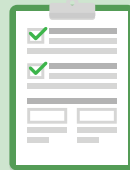
กระบวนการในการพิจารณา
การอนุญาตผลิต (ปลูก)

1. กรณีสถานที่ปลูกขนาดใหญ่
2. กรณีสถานที่ปลูกขนาดเล็ก



7

เกณฑ์การตรวจ
ประเมินสถานที่



20

แบบบันทึกการตรวจ

ขั้นตอนการพิจารณา อนุญาตปลูกกล้วยา



1 ยื่นเอกสารคำขอฯ

ที่สำนักงานคณะกรรมการอาหารและยา หรือ
สำนักงานสาธารณสุขจังหวัดที่สถานที่ปลูกตั้งอยู่



2 พนักงานเจ้าหน้าที่ตรวจสอบความถูกต้องครบถ้วน ของเอกสารคำขอและดำเนินการประเมินสถานที่

ขออนุญาตปลูกกล้วยา ตาม “แนวทางการปฏิบัติ
ด้านการจัดเตรียมสถานที่การเก็บรักษา และ
การควบคุมการใช้สำหรับผู้ซื้อรับอนุญาตปลูก
ซึ่งยาเสพติดให้โทษในประเภท 5 เฉพาะกล้วยา”



3 เข้าประชุมของคณะกรรมการฯ จังหวัด

เพื่อขอความเห็น (กรณีพื้นที่ปลูกตั้งอยู่ต่างจังหวัด)

4 เข้าประชุมอนุกรรมการฯ

คณะอนุกรรมการฯ เพื่อกลั่นกรองให้ความเห็น



5 เข้าประชุมคณะกรรมการ ควบคุมยาเสพติดให้โทษ



6 ออกใบอนุญาต



กระบวนการในการพิจารณาอนุญาตผลิต (ปลูก)

กรณีสถานที่อนุญาตปลูกอยู่ในกรุงเทพฯ

- ยื่นคำขอและเอกสารประกอบคำขอ ณ กองควบคุมวัตถุเสพติด อย.
- อย. ตรวจสอบเอกสารและสถานที่ขออนุญาตปลูก



เสนอเรื่องต่อ อย.
ให้คำปรึกษา

กรณีสถานที่อนุญาตปลูกอยู่ในต่างจังหวัด



ผู้ขออนุญาต



- ยื่นคำขอและเอกสารประกอบคำขอ

ณ สสจ. ในพื้นที่ของสถานที่ปลูกตั้งอยู่

- สสจ. ตรวจสอบเอกสารและสถานที่ขออนุญาตปลูก
- เสนอเข้าประชุมคณะกรรมการจังหวัดเพื่อขอความเห็นจากผู้ว่าฯ

ขอความเห็นผู้ว่าฯ

ผู้ว่าฯ ให้ความเห็น



ผ่านการพิจารณาจากผู้ว่าราชการจังหวัด โดยความเห็นจากคณะกรรมการที่ผู้ว่าฯ แต่งตั้ง หรือคณะทำงานจาก ศอ.ป.ส.(จ.)

เกณฑ์การตรวจประเมินสถานที่



พนักงานเจ้าหน้าที่ตรวจประเมินสถานที่ตามแนวทางการปฏิบัติ ด้านการจัดเตรียมสถานที่ การเก็บรักษาและการควบคุมการใช้สำหรับผู้ขอรับอนุญาตปลูก ซึ่งยาเสพติดให้โทษในประเภท 5 เฉพาะกัญชา โดยมีเกณฑ์การตรวจประเมินและให้คะแนน ดังนี้



1 แต่ละข้อที่ตรวจสอบจะมีค่าน้ำหนักคะแนนตั้งแต่ 1-3(M) แบ่งคะแนนตามความสำคัญของแต่ละข้อ

2 การประเมินให้คะแนนแบ่งเป็น 3 ระดับ คือ

ดี	ให้ 2 คะแนน	★ ★
พอใช้	ให้ 1 คะแนน	★ ★
ปรับปรุง	ให้ 0 คะแนน	★ ★

หลักเกณฑ์การตัดสินใจในการให้คะแนน

แบบบันทึกการตรวจสถานที่ก่อนได้รับอนุญาตฯ

ดี

เป็นไปตามหลักเกณฑ์แนวทางการปฏิบัติด้านการจัดเตรียมสถานที่ การเก็บรักษา และการควบคุมการใช้ สำหรับผู้ขอรับอนุญาต ซึ่งยาเสพติดให้โทษในประเภท 5 เฉพาะกัญชา

คะแนนประเมิน 2

พอใช้

เป็นไปตามหลักเกณฑ์แนวทางการปฏิบัติ ด้านการจัดเตรียมสถานที่ การเก็บรักษา และการควบคุมการใช้ สำหรับผู้ขอรับอนุญาต ซึ่งยาเสพติดให้โทษในประเภท 5 เฉพาะกัญชา แต่ยังมีพบข้อบกพร่อง ซึ่งสามารถยอมรับได้ และมีมาตรการป้องกันและสามารถแก้ไขได้ ซึ่งไม่ส่งผลกระทบต่อการนำออกไปสู่ระบบการควบคุม

คะแนนประเมิน 1

ปรับปรุง

ไม่เป็นไปตามหลักเกณฑ์ แนวทางการปฏิบัติ ด้านการจัดเตรียมสถานที่ การเก็บรักษา และการควบคุมการใช้ สำหรับผู้ขอรับอนุญาต ซึ่งยาเสพติดให้โทษในประเภท 5 เฉพาะกัญชา ซึ่งอาจส่งผลกระทบต่อการนำออกไปสู่ระบบการควบคุม

คะแนนประเมิน 0

-

ไม่มีการประเมินในหัวข้อดังกล่าว

คะแนนประเมิน N/A

3

ข้อที่มีน้ำหนักคะแนน 3 (M) จัดเป็นข้อสำคัญ หากผลการประเมินต้องปรับปรุง (ประเมินให้คะแนนเป็น 0 ในข้อนั้นๆ) จะจัดเป็นข้อบกพร่องรุนแรง (Major defect)



เกณฑ์การพิจารณาผลการตรวจสถานที่

ผ่านเกณฑ์



- คะแนนในแต่ละหัวข้อและคะแนนรวมทั้ง 4 หัวข้อได้มากกว่าหรือเท่ากับ 70 % และ
- ข้อที่เป็น major defect ไม่มีข้อไหนที่ได้คะแนน 0 (ปรับปรุง)

ไม่ผ่านเกณฑ์



- คะแนนในหัวข้อใดหัวข้อหนึ่งหรือคะแนนรวมทั้ง 4 หัวข้อได้น้อยกว่า 70 % หรือ
- มีข้อใดข้อหนึ่งที่เป็น major defect ที่ได้คะแนน 0 (ปรับปรุง)

แนวทางการปฏิบัติ ด้านการจัดเตรียมสถานที่

“แนวทางการปฏิบัติ ด้านการจัดเตรียมสถานที่ การเก็บรักษาและการควบคุม การใช้สำหรับผู้ขออนุญาตปลูก ซึ่งยาเสพติดให้โทษในประเภท 5 เฉพาะกัญชา”

1. กรณีสถานที่ปลูกขนาดใหญ่ (ขออนุญาตปลูกกัญชาในพื้นที่มากกว่า 50 ตร.ม ขึ้นไป) คะแนนเต็ม 90 คะแนน

แบ่งออกเป็น 4 หัวข้อ ดังนี้

1. ข้อกำหนดด้านสถานที่



2. ข้อกำหนดด้านการรักษาความปลอดภัย



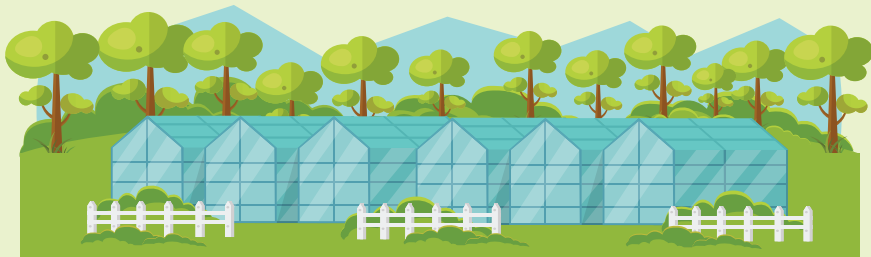
3. ข้อกำหนดด้านการเก็บรักษา



4. ข้อกำหนดด้านการควบคุมการใช้



I. ข้อกำหนดด้านสถานที่ (คะแนนเต็ม 32 คะแนน)



รายการที่ต้องตรวจสอบ

- 1.1 ตัวอาคาร โรงเรือน หรือแปลงปลูกกลางแจ้ง
มีที่ตั้งและที่อยู่ชัดเจน

น้ำหนักคะแนน = 3 (M)

- 1.2 มีแบบแปลนของ ตัวอาคาร /ชั้น /
โรงเรือน หรือแปลงปลูกกลางแจ้งได้

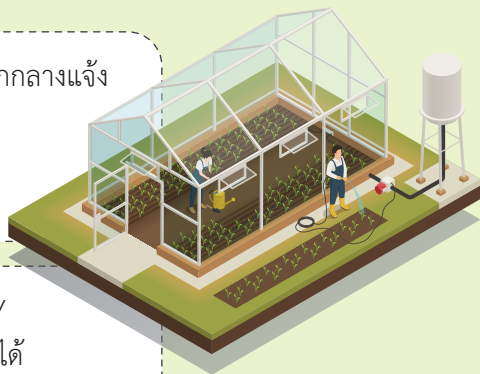
น้ำหนักคะแนน = 1

- 1.3 ระบุพิกัดสถานที่ /ค่าพิกัด GPS และมีพิกัด
ถูกต้องตามที่ปรากฏในใบคำขออนุญาต

น้ำหนักคะแนน = 1

- 1.4 สามารถแสดงแผนที่ ที่ตั้ง รวมทั้งระบุเส้นทาง เพื่อเข้าถึงพื้นที่ดำเนินการผลิต
รวมทั้งสถานที่ใกล้เคียง

น้ำหนักคะแนน = 1



- 1.5 มีหนังสือแสดงกรรมสิทธิ์หรือสิทธิครอบครองที่ชอบด้วยกฎหมาย หรือหนังสือให้ความยินยอมจากผู้ให้เช่าหรือผู้ให้ใช้ที่ดิน

น้ำหนักคะแนน = 3

- 1.6 จัดทำแนวเขตพื้นที่ปลูกที่เห็นได้อย่างชัดเจน โดยปิดกั้นทั้ง 4 ด้านของพื้นที่ปลูกและใช้วัสดุในการสร้างที่มีความมั่นคงแข็งแรงสามารถป้องกันการเข้าถึงจากบุคคลภายนอก

น้ำหนักคะแนน = 3 (M)

- 1.7 ประตูทางเข้าพื้นที่ปลูกทำจากวัสดุแข็งแรงและทนทาน ป้องกันการเข้าถึงจากบุคคลภายนอกที่ไม่เกี่ยวข้อง

น้ำหนักคะแนน = 2

- 1.8 จำกัดจำนวนประตูเข้า-ออกให้น้อยที่สุดเท่าที่จำเป็น โดยคำนึงถึงทางหนีไฟด้วย

น้ำหนักคะแนน = 1

- 1.9 มีป้ายแสดงที่ทำด้วยวัสดุถาวร แสดงไว้ในที่เปิดเผยเห็นได้ง่าย ขนาดกว้างและยาวไม่น้อยกว่า 10 x 60 เซนติเมตร และมีข้อความว่า “สถานที่ผลิตซึ่งยาเสพติดให้โทษในประเภท 5” ขนาดตัวอักษรสูงไม่น้อยกว่า 3 ซม.

น้ำหนักคะแนน = 1

สถานที่ผลิต ซึ่งยาเสพติดให้โทษในประเภท 5

2. ข้อกำหนดด้านการรักษาความปลอดภัย (คะแนนเต็ม 22 คะแนน)

รายการที่ต้องตรวจสอบ

- 2.1 ภายในพื้นที่ปลูก มีระบบกล้องวงจรปิด บริเวณพื้นที่ปลูก รวมถึงบริเวณประตูทางเข้าออก

น้ำหนักคะแนน = 3 (M)



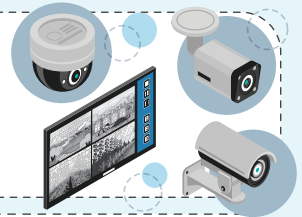
- 2.2 ประตูเข้า - ออก กำหนดให้มีระบบรักษาความปลอดภัย เช่น กุญแจลิคตเปิด-ปิด เครื่องทาบบัตร หรือ เครื่องสแกนลายนิ้วมือ

น้ำหนักคะแนน = 3 (M)



- 2.3 ระบบกล้องวงจรปิด จัดให้มีการสำรองไฟล์ข้อมูล อย่างน้อย 6 เดือน

น้ำหนักคะแนน = 2



- 2.4 กำหนดบัญชีรายชื่อบุคคลผู้มีสิทธิ์เข้า-ออก พื้นที่ผลิต เพื่อป้องกันการเข้าถึงจากบุคคลภายนอก

น้ำหนักคะแนน = 1



- 2.5 มีแผนรักษาความปลอดภัยในพื้นที่รอบๆ และบริเวณพื้นที่ปลูก จัดให้มีมาตรการตรวจสอบมิให้บุคคลที่เกี่ยวข้องลักลอบนำก๊าซออกนอกพื้นที่และมีรายชื่อบุคคลผู้รับผิดชอบพร้อมทั้งช่องทางกรณีเกิดเหตุฉุกเฉิน

น้ำหนักคะแนน = 2

3. ข้อกำหนดด้านการเก็บรักษา (คะแนนเต็ม 12 คะแนน)

รายการที่ต้องตรวจสอบ

- 3.1 เตรียมสถานที่จัดเก็บเมล็ดพันธุ์และผลผลิตกัญชาที่ได้
ภายหลังจากการเก็บเกี่ยว เช่น ตู้เก็บหรือกล่องที่มีกุญแจล็อก
โดยแยกเก็บเป็นสัดส่วนและไม่ปะปนกับวัสดุอื่นๆ

น้ำหนักคะแนน = 3 (M)



- 3.2 เตรียมสถานที่จัดเก็บส่วนที่เหลือของกัญชา
เพื่อรอทำลาย เช่น ตู้เก็บหรือกล่องที่มีกุญแจล็อก
โดยแยกเก็บเป็นสัดส่วนและไม่ปะปนกับวัสดุอื่นๆ

น้ำหนักคะแนน = 2



- 3.3 กำหนดให้มีผู้รับผิดชอบเฉพาะเป็นผู้ควบคุมในทุกห้องที่มี
การเก็บรักษา กัญชาที่กำหนดโดยได้รับมอบหมาย
จากผู้รับอนุญาตเป็นลายลักษณ์อักษร

น้ำหนักคะแนน = 1



4. ข้อกำหนดด้านการควบคุมการใช้ (คะแนนเต็ม 24 คะแนน)

รายการที่ต้องตรวจสอบ

- 4.1 การดำเนินการปลูกกัญชาตามมาตรฐานการปลูก โดยมีรายละเอียดขั้นตอนการปฏิบัติงานในการควบคุมการปลูกและการเก็บเกี่ยวกัญชา

น้ำหนักคะแนน = 2

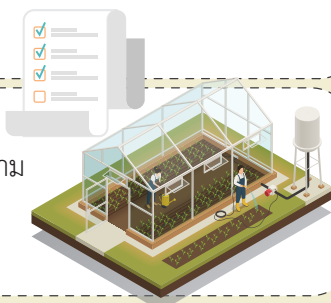


- 4.2 มีวิธีในการตรวจวิเคราะห์เพื่อหาสารปนเปื้อน เช่น ยาฆ่าแมลง ยาฆ่าเชื้อรา การปนเปื้อนจากเชื้อรา โลหะหนัก หรือ สารอื่น ๆ ในกัญชา (เฉพาะกรณีนำผลผลิตไปใช้ประโยชน์ทางการแพทย์)

น้ำหนักคะแนน = 3

- 4.3 มีแบบฟอร์มรายงานบัญชีรับ-จ่าย ตามแบบที่กำหนด และรายงานข้อมูลผ่านระบบการติดตามการใช้กัญชา (Cannabis Tracking System)

น้ำหนักคะแนน = 1



- 4.4 จัดให้มีมาตรการควบคุมการขนส่งกัญชาเพื่อป้องกันการสูญหายในทุก ๆ กระบวนการขนส่งกัญชาและในระหว่างการขนส่ง จากต้นทางถึงปลายทาง

น้ำหนักคะแนน = 3 (M)

- 4.5 มีอุปกรณ์ที่สามารถเก็บกัญชาและผลผลิตจากกัญชา เพื่อป้องกันการเข้าถึงกัญชาในระหว่างการขนส่งกัญชาไปปลายทาง

น้ำหนักคะแนน = 1



- 4.6 มีขั้นตอน หรือแนวทางในทางปฏิบัติ เพื่อให้แน่ใจว่ากัญชาทั้งหมดที่เหลือจากการเก็บเกี่ยวจะถูกกำจัดหรือ ทำลายด้วยวิธีการที่ถูกควบคุม

น้ำหนักคะแนน = 2

2. กรณีสถานที่ปลูกขนาดเล็ก

(ขออนุญาตปลูกกัญชาในพื้นที่น้อยกว่าหรือเท่ากับ 50 ตร.ม.)

คะแนนเต็ม 54 คะแนน

1. ตัวอาคาร โรงเรือน หรือแปลงปลูกกลางแจ้ง มีที่ตั้งและที่อยู่ชัดเจน

น้ำหนักคะแนน = 3 (M)

2. มีแบบแปลนของ ตัวอาคาร โรงเรือน หรือแปลงปลูกกลางแจ้ง

น้ำหนักคะแนน = 1

3. ระบุพิกัดสถานที่ / ค่าพิกัด GPS และมีพิกัดถูกต้องตามที่ปรากฏในใบคำขออนุญาต

น้ำหนักคะแนน = 1

4. สามารถแสดงแผนที่ ที่ตั้ง รวมทั้งระบุเส้นทางเพื่อเข้าถึงพื้นที่ดำเนินการผลิต รวมทั้งสถานที่ใกล้เคียง

น้ำหนักคะแนน = 1



5. มีหนังสือแสดงกรรมสิทธิ์หรือสิทธิครอบครองที่ชอบด้วยกฎหมาย หรือหนังสือให้ความยินยอมจากผู้ให้เช่าหรือผู้ใช้ที่ดิน (กรณีเช่าหรือขอใช้ที่ดินของบุคคลอื่น)

น้ำหนักคะแนน = 3



6. จัดทำแนวเขตพื้นที่ปลูกที่เห็นได้อย่างชัดเจน โดยปิดกั้นทั้ง 4 ด้านของพื้นที่ปลูก และใช้วัสดุในการสร้างที่มีความมั่นคงแข็งแรง สามารถป้องกันการเข้าถึงจากบุคคลภายนอก

น้ำหนักคะแนน = 3 (M)

7. ประตูทางเข้าพื้นที่ปลูกทำจากวัสดุแข็งแรงและทนทาน ป้องกันการเข้าถึงจากบุคคลภายนอกที่ไม่เกี่ยวข้อง

น้ำหนักคะแนน = 2

8. จำกัดจำนวนประตู เข้า-ออก ให้น้อยที่สุดเท่าที่จำเป็น โดยคำนึงถึงทางหนีไฟด้วย

น้ำหนักคะแนน = 1



9. มีป้ายแสดงที่ทำด้วยวัสดุถาวร แสดงไว้ในที่เปิดเผยเห็นได้ง่าย ขนาดกว้างและยาวไม่น้อยกว่า 10 x 60 เซนติเมตร และมีข้อความว่า “**สถานที่ผลิตซึ่งยาเสพติดให้โทษในประเภท 5**” ขนาดตัวอักษรสูง ไม่น้อยกว่า 3 ซม.

น้ำหนักคะแนน = 1

10. กำหนดให้มีเครื่องป้องกันการเข้าถึงพื้นที่ปลูกรากบุคคลภายนอก เช่น กุญแจล็อกเปิด-ปิด

น้ำหนักคะแนน = 3 (M)

11. เตรียมสถานที่จัดเก็บ**เมล็ดพันธุ์และผลผลิตกัญชา**ที่ได้ภายหลังจากการเก็บเกี่ยว เช่น ตู้เก็บหรือกล่องที่มีกุญแจล็อก โดยแยกเก็บเป็นสัดส่วนและไม่ปะปนกับวัสดุอื่นๆ

น้ำหนักคะแนน = 3 (M)

12. เตรียมสถานที่จัดเก็บ**ส่วนที่เหลือของกัญชาเพื่อรอทำลาย** เช่น ตู้เก็บหรือกล่องที่มีกุญแจล็อก โดยแยกเก็บเป็นสัดส่วนและไม่ปะปนกับวัสดุอื่นๆ

น้ำหนักคะแนน = 2

13. มีแบบฟอร์มรายงานบัญชีรับ - จ่าย ตามแบบที่กำหนด และ รายงานข้อมูลผ่านระบบการติดตามการใช้กัญชา (Cannabis Tracking System)

น้ำหนักคะแนน = 1

14. จัดให้มีขั้นตอนการปฏิบัติงานเพื่อใช้เป็นแนวทางในการดำเนินงาน ได้แก่ แนวทางการรักษาความปลอดภัย แนวทางควบคุมการปลูกและการเก็บเกี่ยวกัญชา แนวทางควบคุมการขนส่ง และแนวทางควบคุมการทำลาย

น้ำหนักคะแนน = 2

ดาวน์โหลดเอกสารแนวทางปฏิบัติ ด้านการจัดเตรียมสถานที่ฯ ได้ที่



แบบบันทึกการตรวจ

ดาวน์โหลดแบบบันทึกการตรวจสอบสถานที่ก่อนได้รับอนุญาตผลิต
ซึ่งยาเสพติดให้โทษในประเภท 5 เฉพาะกัญชา ได้ที่





คู่มือ

การตรวจสอบสถานที่ขออนุญาตปลูกกล้วยชา